



Walchwil

GEMEINDEVERSAMMLUNG

Dienstag, 23. Juni 2026
20.00 Uhr

Gemeindesaal
Schulhausstrasse 44
Walchwil

Wir laden Sie
herzlich ein.



Vorlagen im Internet

Sämtliche Vorlagen können auf unserer Webseite www.walchwil.ch abgerufen bzw. heruntergeladen werden. Via QR-Code gelangen Sie direkt zur Webseite.



Walchwil

PARTEIVERSAMMLUNGEN

Die Mitte

Donnerstag, 11. Juni 2026, 19.00 Uhr
Restaurant Aesch

FDP.Die Liberalen Freisinnig-Demokratische Partei
Dienstag, 16. Juni 2026, 20.00 Uhr
Zentrum Elisabeth

SP Sozialdemokratische Partei
Dienstag, 9. Juni 2026, 19.30 Uhr
Zentrum Elisabeth

SVP Schweizerische Volkspartei
Mittwoch, 10. Juni 2026, 20.00 Uhr
Restaurant Aesch

Hinweis betreffend Stimmrecht

An der Einwohnergemeindeversammlung sind gemäss § 27 der Kantonsverfassung (BGS 111.1) in Verbindung mit § 63 des Gesetzes über die Organisation und die Verwaltung der Gemeinden (Gemeindegesetz; BGS 171.1) alle in der Gemeinde Walchwil wohnhaften Schweizerinnen und Schweizer stimmberechtigt, die das 18. Altersjahr zurückgelegt haben. Das Stimmrecht kann frühestens fünf Tage nach erfolgter melderechtlicher Anmeldung bei der Einwohnerkontrolle ausgeübt werden.

Rechtsmittelbelehrung

Gegen Gemeindeversammlungsbeschlüsse kann gemäss § 17 Abs. 1 des Gemeindegesetzes (BGS 171.1) in Verbindung mit den §§ 39 ff. des Verwaltungsrechtspflegegesetzes (BGS 162.1) innert 20 Tagen seit der Mitteilung beim Regierungsrat des Kantons Zug, Postfach, 6301 Zug, schriftlich Verwaltungsbeschwerde erhoben werden. Die Beschwerdeschrift muss einen Antrag und eine Begründung enthalten. Der angefochtene Gemeindeversammlungsbeschluss ist genau zu bezeichnen. Die Beweismittel sind zu benennen und soweit möglich beizufügen.

Wegen Verletzung des Stimmrechts und wegen Unregelmässigkeiten bei der Vorbereitung und Durchführung von Wahlen und Abstimmungen kann gemäss § 17bis des Gemeindegesetzes (BGS 171.1) in Verbindung mit § 67 ff. des Gesetzes über die Wahlen und Abstimmungen (Wahl- und Abstimmungsgesetz, WAG; BGS 131.1) beim Regierungsrat des Kantons Zug, Postfach, 6301 Zug, schriftlich Beschwerde geführt werden. Die Beschwerde ist innert zehn Tagen seit Entdeckung des Beschwerdegrundes, spätestens jedoch am zehnten Tag nach der amtlichen Veröffentlichung der Ergebnisse im Amtsblatt einzureichen (§ 67 Abs. 2 WAG). Bei Abstimmungs- und Wahlbeschwerden ist ausserdem glaubhaft zu machen, dass die behaupteten Unregelmässigkeiten nach Art und Umfang geeignet waren, das Abstimmungs- oder Wahlergebnis wesentlich zu beeinflussen (§ 68 Abs. 2 WAG).



GEMEINDEVERSAMMLUNG

Sehr geehrte Einwohnerin
Sehr geehrte Einwohner

Der Gemeinderat lädt Sie zur nächsten Gemeindeversammlung am

Dienstag, 23. Juni 2026, 20.00 Uhr, Gemeindesaal

mit anschliessendem Apéro herzlich ein und unterbreitet Ihnen die nachfolgende Traktandenliste mit den entsprechenden Berichten und Anträgen.

TRAKTANDEN

1.	Protokoll der Gemeindeversammlung vom 2. Dezember 2025 — Genehmigung	6
2.	Teilrevision Reglement über die familienergänzende Kinderbetreuung — Genehmigung	8
3.	Kreditbegehren Ausstattung Flachdach Schulhaus Oeltrotten mit einer Photovoltaikanlage — Genehmigung	17
4.	Kreditbegehren Ausstattung Flachdach Infrastrukturgebäude Lienisberg mit einer Photovoltaikanlage — Genehmigung	20
5.	Kreditbegehren Wettbewerbs- und Projektierungskredit Erweiterung des Seebads Walchwil — Genehmigung	23
6.	Jahresrechnung 2025 — Genehmigung	26

TRAKTANDUM 1

Protokoll der Gemeindeversammlung vom 2. Dezember 2025 — Genehmigung

Das Protokoll der Gemeindeversammlung vom 2. Dezember 2025 hat vorschriftsgemäss während 30 Tagen bei der Gemeindeverwaltung den Stimmberechtigten zur Einsichtnahme aufgelegt. In dieser Zeit sind keine Ergänzungen oder Berichtigungen verlangt worden. Das Protokoll ist mit Beschluss des Gemeinderates vom 15. Dezember 2025 zuhanden der Gemeindeversammlung verabschiedet worden.

Kurzfassung

An der Gemeindeversammlung vom 2. Dezember 2025 im Gemeindesaal haben 180 Stimmberechtigte teilgenommen. Folgende Traktanden sind behandelt worden:

- 1. Protokoll der Gemeindeversammlung vom 25. Juni 2025 — Genehmigung**
Das Protokoll wird einstimmig genehmigt.
- 2. Kreditbegehren Ausstattung Flachdach Schulhaus Oeltrotten mit einer Photovoltaikanlage — Genehmigung**
Ein Antrag auf Rückweisung an den Gemeinderat wird mit 97 zu 55 Stimmen bei 19 Enthaltungen gutgeheissen.
- 3. Kauf der Grundstücke Nr. 65 Walchwil, Kirchgasse 2 und Nr. 66 Walchwil, Kirchgasse 4 — Genehmigung**
Der Kauf der Grundstücke Nr. 65, Walchwil, Kirchgasse 2, zum Kaufpreis von CHF 1'160'000.– und Nr. 66, Walchwil, Kirchgasse 4, zum Kaufpreis von CHF 1'800'000.–, wird grossmehrheitlich genehmigt. Die Grundstücke Nr. 65 und 66 werden dem Finanzvermögen zugewiesen.
- 4. Kreditbegehren Wettbewerbs- und Projektierungskredit Neubau Schullergänzende Betreuung (SEB) — Genehmigung**
Für den Neubau Schullergänzende Betreuung (SEB) wird ein Wettbewerbs- und Projektierungskredit von brutto CHF 1'940'000.– inkl. MwSt. mit 125 zu 33 Stimmen bei 11 Enthaltungen bewilligt.
- 5. Budget 2026 – Festsetzung des Steuerfusses — Genehmigung**
Ein Antrag auf geheime Abstimmung zur Festsetzung des Steuerfusses wird abgelehnt. Der Reduktion des Steuerfusses der Einwohnergemeinde Walchwil für das Jahr 2026 von 53 % auf 51 % des kantonalen Einheitssatzes wird mehrheitlich zugestimmt. Das Budget der Erfolgsrechnung und der Investitionsrechnung für das Jahr 2026 wird mit einer Enthaltung genehmigt.
- 6. Finanzplan 2026–2029 — Kenntnisnahme**
Vom Finanzplan 2026–2029 wird Kenntnis genommen.

TRAKTANDUM 1

Antrag des Gemeinderats

1. Das Protokoll der Gemeindeversammlung vom 2. Dezember 2025 wird genehmigt.

Walchwil, 13. April 2026

Gemeinderat Walchwil

TRAKTANDUM 2

Teilrevision Reglement über die familienergänzende Kinderbetreuung — Genehmigung

Die Einwohnergemeinde Walchwil sieht sich als kinder- und familienfreundliche Gemeinde. Seit Sommer 2023 unterstützt sie Walchwiler Familien mit Betreuungsgutscheinen für Kindertagesstätten und Tagesfamilien. Ab Sommer 2026 wird auch der Kanton Zug Familien mit Kindern in der familienergänzenden Betreuung finanziell unterstützen. Dies wird durch das revidierte Gesetz über die familienergänzende Kinderbetreuung (KiBeG, BGS 213.4) und die angepasste entsprechende Verordnung (KiBeV, BGS 213.42) ab 1. August 2026 geregelt.

In der Folge muss die Gemeinde Walchwil das bestehende Reglement anpassen. Betroffen sind vor allem der Geltungsbereich der Betreuungsgutscheine und die Berechnungsgrundlagen. Mit der Revision sollen auch weitere Details zur Bemessungsgrundlage zukünftig auf Verordnungsstufe geregelt werden. So können zukünftige Teilrevisionen, etwa bei Änderungen im Steuergesetz, minimiert werden.

Ausgangslage

Da die Gemeinde bereits im Sommer 2023 Betreuungsgutscheine eingeführt hat, sind die vorgelegten Anpassungen aufgrund des kantonalen Rechts in einem überschaubaren Rahmen. Der Vollzug des Reglements hat sich in den letzten drei Jahren bewährt. Die Attraktivität von Walchwil als Wohnort wurde gefestigt und die Rahmenbedingungen für die Vereinbarkeit von Familie und Beruf gestärkt und gefördert. Eine Teilrevision des Reglements reicht aus, um die neuen Vorgaben des Kantons zu integrieren.

Anpassungen

Durch die Änderung im Geltungsbereich werden Eltern künftig auch bei ausserkantonalen Einrichtungen mit Betriebsbewilligung durch Betreuungsgutscheine unterstützt. Eine Ausnahmebewilligung ist nicht mehr erforderlich.

Durch die Revision des kantonalen Gesetzes und der Verordnung entsteht ein neues Finanzierungsmodell für die familienergänzende Kinderbetreuung im Kanton Zug. Der Kanton ermittelt jährlich einen durchschnittlichen Betreuungstarif einer Kindertagesstätte oder Tagesfamilie für die eigene Finanzierung. Die Gemeinden müssen im Rahmen der Verfügungen der Betreuungsgutscheine die Höhe der Vergünstigungen kontrollieren, um eine Überfinanzierung und damit einen Missbrauch zu vermeiden. Der Gemeinderat will daher einige Vorgaben neu in der Verordnung regeln, um künftige Anpassungen bei kantonalen Änderungen auf Gemeindeebene leichter umsetzen zu können.

TRAKTANDUM 2

Antrag des Gemeinderats

1. Die Teilrevision des Reglements über die familienergänzende Kinderbetreuung der Einwohnergemeinde Walchwil wird genehmigt.
2. Das teilrevidierte Reglement über die familienergänzende Kinderbetreuung tritt am 1. August 2026 in Kraft.
3. Der Gemeinderat wird mit dem Vollzug beauftragt.

Walchwil, 13. April 2026

Gemeinderat Walchwil

TRAKTANDUM 2

Aktuelles Reglement	§ und Abs. mit Änderungen für Teilrevision	Kommentare
Reglement über die familienergänzende Kinderbetreuung		
vom 3. April 2023		
<i>Die Gemeindeversammlung,</i>		
gestützt auf § 59 Abs. 1 Ziff. 13 und § 69 Abs. 1 Ziff. 2 des Gesetzes über die Organisation und die Verwaltung der Gemeinden (Gemeindegesetz, GG, BGS 171.1) des Kantons Zug vom 4. September 1980,	gestützt auf § 59 Abs. 1 Ziff. 13 und § 69 Abs. 1 Ziff. 2 des Gesetzes über die Organisation und die Verwaltung der Gemeinden (Gemeindegesetz, GG, BGS 171.1) des Kantons Zug vom 4. September 1980 in Verbindung mit § 2, § 2a, § 6 sowie § 6b des Gesetzes über die familienergänzende Kinderbetreuung des Kantons Zug (Kinderbetreuungsgesetz, KiBeG, BGS 213.4) vom 1. August 2026	<i>Redaktionelle Anpassung: Der Kanton schreibt im KiBeG, BGS 213.4, für alle Gemeinden neu die Einführung von Betreuungsgutscheinen vor.</i>
<i>beschliesst:</i>		
<p>§ 1 Zweck und Geltungsbereich</p> <p>¹ Dieses Reglement bildet die Grundlage für die Unterstützung der familienergänzenden Kinderbetreuung durch die Einwohnergemeinde Walchwil.</p> <p>² Es regelt die finanziellen Leistungen, welche durch die Einwohnergemeinde Walchwil erbracht werden sowie die entsprechenden Ansprüche.</p>	<p>² Es legt die Voraussetzungen für den Anspruch der Erziehungsberechtigten fest und regelt die Grundsätze der Ausgestaltung sowie der Ausrichtung der Betreuungsgutscheine.</p>	<p><i>Redaktionelle Anpassung an Textpassage in § 6b, Abs. 2 KiBeG.</i></p>
<p>§ 4 Unterstützung durch die Einwohnergemeinde</p> <p>¹ Die Einwohnergemeinde Walchwil unterstützt Erziehungsberechtigte mit Kindern im Frühbereich für den Besuch einer Kindertagesstätte oder Tagesfamilie mit Betreuungsgutscheinen.</p> <p>² Die Einwohnergemeinde Walchwil unterstützt Erziehungsberechtigte mit Kindern im Kindergarten sowie der Primarschule für die Betreuung in einer Tagesfamilie mit Betreuungsgutscheinen.</p>	<p>¹ Die Einwohnergemeinde Walchwil beteiligt sich mittels Betreuungsgutscheinen an den Kosten der Erziehungsberechtigten. Die Betreuungsgutscheine können inner- und ausserkantonale eingelöst werden.</p> <p>² <i>Aufgehoben.</i></p>	<p><i>Neue kantonale Vorgabe: Gemäss § 6b KiBeG können die Betreuungsgutscheine der Einwohnergemeinden neu auch ausserkantonale eingelöst werden.</i></p> <p><i>Siehe dazu Absatz 1.</i></p>

TRAKTANDUM 2

Aktuelles Reglement	§ und Abs. mit Änderungen für Teilrevision	Kommentare
<p>§ 5 Anspruchsberechtigung</p> <p>¹ Anspruch auf Betreuungsgutscheine haben Erziehungsberechtigte mit zivilrechtlichem Wohnsitz in Walchwil:</p> <p>a) die ihre Kinder in einer Betreuungseinrichtung des Frühbereichs betreuen lassen oder</p> <p>b) deren Kinder den Kindergarten oder die Primarschule besuchen und ergänzend in einer Tagesfamilie betreut werden</p> <p>² Die Betreuung erfolgt in einer Einrichtung im Kanton Zug, welche über eine Anerkennung gemäss § 13 verfügt.</p> <p>³ Die Abteilung Soziales/Gesundheit der Einwohnergemeinde Walchwil ist befugt, in Ausnahmefällen spezielle Regelungen zu bewilligen.</p>	<p>² Die Betreuung erfolgt in einer Einrichtung, welche über eine Anerkennung gemäss § 13 verfügt.</p>	<p><i>Neue kantonale Vorgabe: Gemäss Vorgabe in § 6b KiBeG müssen auch ausserkantonale Einrichtungen berücksichtigt werden.</i></p>
<p>§ 6 Höhe der Betreuungsgutscheine</p> <p>¹ Die Höhe der entrichteten Betreuungsgutscheine darf nicht höher bemessen sein als der maximale Elterntarif der Betreuungseinrichtung.</p> <p>² Erziehungsberechtigte bezahlen in jedem Fall eine minimale Kostenbeteiligung.</p> <p>³ Die Höhe der Betreuungsgutscheine (pro Kind) ist einkommensabhängig abgestuft und richtet sich nach dem massgebenden Einkommen der Erziehungsberechtigten gemäss § 7.</p>	<p>¹ Der Betreuungsgutschein der Einwohnergemeinde Walchwil darf zusammen mit der Kantonspauschale des Kantons Zug nicht höher bemessen sein als der maximale Elterntarif der Betreuungseinrichtung. Eine allfällige finanzielle Unterstützung der familienergänzenden Kinderbetreuung durch Dritte wird angerechnet.</p> <p>³ Die Höhe der Betreuungsgutscheine (pro Kind) ist einkommensabhängig abgestuft und richtet sich nach dem massgebenden Einkommen der Erziehungsberechtigten.</p>	<p><i>Redaktionelle Anpassung: Gemäss § 4b Abs. 3 KiBeV.</i></p> <p><i>Von § 7 neu nach § 6 verschoben. Muss aufgrund von § 4b, Abs. 3 KiBeV geregelt sein.</i></p> <p><i>Verweis auf § 7 wird gestrichen, da § 7 Abs. 1 aufzuheben ist.</i></p>

TRAKTANDUM 2

Aktuelles Reglement	§ und Abs. mit Änderungen für Teilrevision	Kommentare
<p>⁴ Der Gemeinderat legt in einer Verordnung die Höhe der Betreuungsgutscheine fest.</p>	<p>⁴ Der Gemeinderat legt in einer Verordnung das massgebende Einkommen und Vermögen fest und regelt darin die weiteren Details zur Bemessung der Betreuungsgutscheine.</p>	<p><i>Ergänzung, da § 7 Abs. 1 aufzuheben ist.</i></p>
<p>§ 7 Massgebendes Einkommen</p> <p>¹ Das massgebende Einkommen entspricht dem steuerbaren Einkommen gemäss Kantons- und Gemeindesteuern zuzüglich:</p> <p>a) Einkäufe in die gebundene Selbstvorsorge (Säule 3a) und die berufliche Vorsorge (2. Säule)</p> <p>b) Anteil am steuerbaren Gesamtvermögen</p> <p>² Bei Erziehungsberechtigten, die in ungetrennter Ehe, in eingetragener Partnerschaft oder in gefestigter Lebensgemeinschaft leben, gilt die Summe des massgebenden Einkommens beider Personen.</p> <p>³ Eine allfällige finanzielle Unterstützung der familienergänzenden Kinderbetreuung durch den Arbeitgeber wird angerechnet.</p>	<p>¹ Aufgehoben</p> <p>² Aufgehoben</p> <p>³ Aufgehoben</p>	<p><i>Ist neu in der Verordnung zu regeln.</i></p> <p><i>Ist neu in der Verordnung zu regeln.</i></p> <p><i>Ist neu unter § 6 Abs. 1 aufgenommen und im erweiterten Sinne (Dritte) geregelt.</i></p>
<p>§ 8 Antrag und Leistungsbeginn</p> <p>¹ Die Erziehungsberechtigten machen ihren Anspruch bei der Abteilung Soziales/Gesundheit der Einwohnergemeinde Walchwil geltend.</p> <p>² Der Antrag enthält die notwendigen Informationen gemäss Verordnung.</p>	<p>¹ Die Erziehungsberechtigten machen ihren Anspruch mittels Antrags bei der Abteilung Soziales/Gesundheit der Einwohnergemeinde Walchwil geltend.</p> <p>^{2bis} Dem Antrag liegt eine Verfügung der aktuellen Kantonspauschale bei.</p>	<p><i>Redaktionelle Anpassung: sprachliche Präzisierung</i></p> <p><i>Neue kantonale Vorgabe: Umsetzung von § 4b Abs. 3 KiBeV.</i></p>

TRAKTANDUM 2

Aktuelles Reglement	§ und Abs. mit Änderungen für Teilrevision	Kommentare
<p>³ Mit dem Antrag ermächtigen die Erziehungsberechtigten die Abteilung Soziales/Gesundheit und das Steueramt der Einwohnergemeinde Walchwil, alle notwendigen Daten zu ermitteln und auszutauschen, die für die Berechnung der Betreuungsgutscheine benötigt werden. Die Abklärungen werden dabei unter Wahrung des Daten- und Persönlichkeitsschutzes vorgenommen.</p> <p>⁴ Die Betreuungsgutscheine werden erstmals für den Monat ausgestellt, in welchem der vollständige Antrag eingereicht wird oder auf den Beginn des Betreuungsverhältnisses, wenn dieser später erfolgt.</p> <p>⁵ Nicht beantragte Betreuungsgutscheine können von den Erziehungsberechtigten nicht nachgefordert werden.</p> <p>⁶ Bei fehlenden oder unvollständigen Angaben besteht kein Anspruch auf Betreuungsgutscheine.</p>	<p>⁶ <i>Aufgehoben.</i></p> <p>⁷ Der Betreuungsgutschein wird erst verfügt, wenn sämtliche Unterlagen gemäss Antrag, der Abteilung Soziales/Gesundheit zur Prüfung vorliegen.</p>	<p><i>Aufgehoben, siehe dazu Absatz 4 und 7.</i></p>
<p>§ 9 Festsetzung der Betreuungsgutscheine</p> <p>¹ Die Abteilung Soziales/Gesundheit der Einwohnergemeinde Walchwil setzt die Höhe der Betreuungsgutscheine einmal jährlich aufgrund der letzten rechtskräftigen Steueranmeldung fest. Diese darf in der Regel nicht älter als zwei Jahre sein.</p>	<p>¹ Die Abteilung Soziales/Gesundheit der Einwohnergemeinde Walchwil setzt die Höhe der Betreuungsgutscheine aufgrund der gesetzlichen Vorgaben sowie den eingereichten Unterlagen fest. Die Berechnung wird bei wesentlichen Veränderungen der Verhältnisse oder mindestens einmal jährlich überprüft.</p>	<p><i>Anpassung an zukünftig geplante Praxis. Der Kanton wird jährlich, auf einen Stichtag im Sommer, die Überprüfung vornehmen. Daher muss die Praxis der Gemeinde darauf abgestimmt werden. So kann sowohl bei Einreichung wie auch am Stichtag, eine Festsetzung/Überprüfung möglich sein.</i></p>

TRAKTANDUM 2

Aktuelles Reglement	§ und Abs. mit Änderungen für Teilrevision	Kommentare
<p>² Liegt keine rechtskräftige Steuer- veranlagung vor, ist die letzte rechtskräftige Steueranlagung älter als zwei Jahre oder haben sich die Verhältnisse wesentlich verändert, wird von der Abteilung Soziales/Gesundheit der Einwoh- nergemeinde Walchwil eine provi- sorische Einschätzung zur Berech- nung der Höhe der Betreuungsgut- scheine vorgenommen.</p> <p>³ Den Umgang mit Erziehungsbe- rechtigten, die quellenbesteuert werden, regelt die Verordnung.</p>	<p>² Aufgehoben</p> <p>³ Aufgehoben</p>	<p><i>Ist neu in der Verordnung zu regeln. Siehe dazu § 6 Abs. 4.</i></p> <p><i>Ist neu unter § 6 Abs. 4 gere- gelt.</i></p>
<p>§ 10 Auszahlung der Betreuungsgutscheine</p> <p>¹ Betreuungsgutscheine werden in der Regel den Erziehungsberech- tigten ausbezahlt. In Ausnahmefäl- len, namentlich wenn Gefahr be- steht, dass die Betreuungsgut- scheine anderweitig verwendet werden könnten, kann eine Direkt- zahlung an die jeweilige Betreu- ungseinrichtung erfolgen.</p> <p>² Für Einrichtungen, welche durch eine Leistungsvereinbarung mit verschiedenen Gemeinden ver- bunden sind, können Betreuungs- gutscheine aus Effizienzgründen direkt an die Einrichtung ausbezahlt werden.</p>	<p>¹ Betreuungsgutscheine werden in der Regel den Erziehungsberech- tigten ausbezahlt. In Ausnahmefäl- len, namentlich wenn Gefahr be- steht, dass die Betreuungsgut- scheine anderweitig verwendet werden könnten, kann eine Direkt- zahlung an die jeweilige Betreu- ungseinrichtung erfolgen. Bei Ta- gesfamilien erfolgt die Auszahlung der Betreuungsgutscheine an die Organisation.</p> <p>² Für Einrichtungen, welche durch eine Leistungsvereinbarung mit der Gemeinde verbunden sind, können Betreuungsgutscheine aus Effizi- enzgründen direkt an die Einrich- tung ausbezahlt werden.</p>	<p><i>Redaktionelle Anpassung: Neu ist die Ergänzung zu den Tagesfamilien aufgrund der Praxis der letzten drei Jahre vorgesehen.</i></p> <p><i>Redaktionelle Anpassung: sprachliche Präzisierung.</i></p>
<p>§ 12 Rückerstattung und Leistungsausschluss</p> <p>¹ Unrechtmässig bezogene Betreu- ungsgutscheine sind zurückzuer- statten.</p> <p>² Rückforderungen können mit lau- fenden Betreuungsgutscheinen verrechnet werden.</p>	<p>§ 12 Rückerstattung und Leistungsausschluss</p> <p>¹ Unrechtmässig bezogene Leistun- gen sind zurückzuerstatten.</p> <p>² Rückforderungen können mit lau- fenden Leistungen aus Betreu- ungsgutscheinen verrechnet wer- den.</p>	<p><i>Redaktionelle Anpassung.</i></p> <p><i>Redaktionelle Anpassung: sprachliche Präzisierung.</i></p> <p><i>Redaktionelle Anpassung: sprachliche Präzisierung.</i></p>

TRAKTANDUM 2

Aktuelles Reglement	§ und Abs. mit Änderungen für Teilrevision	Kommentare
<p>³ Eine Pflichtverletzung kann einen Leistungsausschluss zur Folge haben.</p>	<p>³ Aufgehoben.</p>	<p><i>Die Rückerstattungsfälle sind in Absatz 1 und 2 geregelt. Daher ist kein Präzedenzfall bekannt, in welchem ein Ausschluss sanktioniert werden muss.</i></p>
<p>§ 13 Anerkennung von Betreuungseinrichtungen</p> <p>¹ Betreuungseinrichtungen werden für die Abgabe von Betreuungsgutscheinen durch die Abteilung Soziales/Gesundheit der Einwohnergemeinde Walchwil anerkannt, wenn diese die nachfolgenden Mindestanforderungen erfüllen:</p> <p>a) Betriebsbewilligung im Sinne von Art. 13 ff. der Verordnung über die Aufnahme von Pflegekindern vom 19. Oktober 1977 in Verbindung mit § 4 des Gesetzes über die familienergänzende Kinderbetreuung vom 29. September 2005 und dessen Ausführungserlassen</p> <p>b) Betrieb im Kanton Zug unter Aufsicht einer zugerischen Einwohnergemeinde</p> <p>c) Einhaltung der Lohnempfehlungen für Mitarbeitende gemäss Berufsverbänden</p> <p>d) Abgabe der statistischen Daten über die Betreuungsverhältnisse unter Wahrung des Daten- und Persönlichkeitsschutzes</p> <p>e) Einhaltung der administrativen Vorgaben für die Abwicklung von Betreuungsgutscheinen</p>	<p>¹ Betreuungseinrichtungen werden für die Abgabe von Betreuungsgutscheinen durch die Abteilung Soziales/Gesundheit der Einwohnergemeinde Walchwil anerkannt, wenn diese eine Betriebsbewilligung im Sinne von Art. 13 ff. der Verordnung über die Aufnahme von Pflegekindern vom 19. Oktober 1977 haben.</p> <p>a) Aufgehoben.</p> <p>b) Aufgehoben.</p> <p>c) Aufgehoben.</p> <p>d) Aufgehoben.</p> <p>e) Aufgehoben.</p>	<p><i>Neue kantonale Vorgabe betreffend § 6b KiBeG: Es müssen auch ausserkantonale Einrichtungen berücksichtigt werden. Von daher können ausserkantonale Einrichtungen nicht sinnvoll nach alter Vorgabe des Reglements überprüft werden. Die Anerkennung der Betriebsbewilligung durch die Standortkantone ist zentral und wird bei ausserkantonalen Standorten mit dem Antrag eingefordert.</i></p> <p><i>Siehe Absatz 1.</i></p> <p><i>Siehe Absatz 1.</i></p> <p><i>Siehe Absatz 1.</i></p> <p><i>Siehe Absatz 1.</i></p> <p><i>Siehe Absatz 1.</i></p>

TRAKTANDUM 2

Aktuelles Reglement	§ und Abs. mit Änderungen für Teilrevision	Kommentare
<p>f) Erbringung der Betreuung zu mindestens 50 % in deutscher Sprache. Betreuungseinrichtungen, bei welchen die Anwendung von Fremdsprachen Teil des Konzepts oder Arbeitsalltags sind, müssen über ein Sprachförderungskonzept für Deutsch verfügen.</p> <p>² Tagesfamilien werden für die Abgabe von Betreuungsgutscheinen anerkannt, wenn sie einer Tagesfamilienorganisation angeschlossen sind, welche über eine Leistungsvereinbarung mit der Einwohnergemeinde Walchwil verfügt.</p> <p>³ Die Abteilung Soziales/Gesundheit der Einwohnergemeinde Walchwil führt eine Liste der Betreuungseinrichtungen, für welche Betreuungsgutscheine geleistet werden.</p> <p>⁴ Zur Sicherung der Qualität kann die Abteilung Soziales/Gesundheit der Einwohnergemeinde Walchwil über Betreuungseinrichtungen, für welche Betreuungsgutscheine geleistet werden, Auskünfte bei der jeweils aufsichtsführenden Behörde einholen.</p>	<p>f) <i>Aufgehoben.</i></p> <p>² Tagesfamilien werden anerkannt, wenn sie einer Tagesfamilienorganisation angeschlossen sind, welche über eine Leistungsvereinbarung mit der Einwohnergemeinde Walchwil verfügt.</p> <p>³ <i>Aufgehoben.</i></p>	<p><i>Siehe Absatz 1.</i></p> <p><i>Redaktionelle Anpassung: sprachliche Präzisierung</i></p> <p><i>Siehe Absatz 1.</i></p>

TRAKTANDUM 3

Kreditbegehren Ausstattung Flachdach Schulhaus Oeltrotten mit einer Photovoltaikanlage — Genehmigung

Die Gemeinde Walchwil hat 2021 erstmals und 2025 erneut das Energiestadtlabel erhalten und setzt sich damit konsequent für ökologische Anliegen und eine fortschrittliche Energiepolitik ein. Zu dieser Energiepolitik gehört der schrittweise Ausbau von Photovoltaikanlagen auf gemeindeeigenen Liegenschaften.

Dazu wurde der Gemeindeversammlung vom 2. Dezember 2025 der vorliegende Antrag zur Ausstattung des Flachdachs Schulhaus Oeltrotten mit einer Photovoltaikanlage vorgelegt.

An dieser Gemeindeversammlung wurde ein Rückweisungsantrag gestellt mit der Begründung, dass konzeptionelle und technische Anpassungen zur Realisierung der geplanten Photovoltaikanlage auf dem Flachdach des Schulhauses Oeltrotten erforderlich seien. Zwischenzeitlich wurden mit den verschiedenen Beteiligten sowie unter Beizug der Fachfirma OekoWatt AG Anpassungen vorgenommen. Das überarbeitete Projekt berücksichtigt die im Rückweisungsantrag aufgeführten Punkte. Somit kann der Gemeindeversammlung das überarbeitete Kreditbegehren wieder vorgelegt werden.

Ausgangslage und Machbarkeit

Nach der Flachdachsanieierung, welche im Sommer 2026 ausgeführt wird, soll im Anschluss eine Photovoltaikanlage mit einer maximalen Leistung von 95 kWp installiert werden. Mit dieser Vorgehensweise können Synergien und Kostenoptimierungen erzielt werden. Die Kosteneinsparungen sind insbesondere beim Gerüstbau und bei der Deckschicht der Dachanlage (Substrat/Begrünung) zu finden. Zur Optimierung des Eigenverbrauchs ist zusätzlich die Installation eines Batteriespeichers mit einer Kapazität von 73 kWh vorgesehen. Dieser ermöglicht es, den tagsüber produzierten Strom in den Abendstunden zu nutzen.

Der durchschnittliche jährliche Energiebedarf der angeschlossenen Gebäude (Schulhäuser Oeltrotten und Oberstufe, Gemeindesaal und Turnhalle) beträgt rund 150'000 kWh. Bei einem prognostizierten Eigenverbrauchsanteil von 50 % kann die Photovoltaikanlage in Kombination mit dem Batteriespeicher rund 30 % dieses Bedarfs (Autarkiegrad) decken. Überschüssig produzierter Strom kann in das öffentliche Netz eingespeist oder über Modelle wie den virtuellen Zusammenschluss zum Eigenverbrauch (vZEV), die virtuelle Rückvergütung Eigenverbrauch (vREV) oder eine lokale Elektrizitätsgemeinschaft (LEG) vor Ort genutzt und weiterverrechnet werden.

Eine entsprechende Vereinbarung mit dem zuständigen Versorgungswerk WWZ AG sowie mit angrenzenden Liegenschaftsbesitzern kann nach der Kreditgenehmigung ausgearbeitet werden. Die Machbarkeitsberechnung der Firma OekoWatt AG zeigt, dass sich die Anlage durch die Kombination von Eigennutzung und einer reinen Netzeinspeisung (ohne Berücksichtigung eines entsprechenden Modells wie vZEV, vREV oder LEG) innerhalb ihrer Betriebszeit vollständig amortisieren wird. Aktuell wird mit einer Amortisationsdauer von rund zehn Jahren bei einer erwarteten Lebensdauer von etwa dreissig Jahren gerechnet. Die meteorologischen Gegebenheiten (z.B. Schneefall) sind in der Amortisationsmodellrechnung mitberücksichtigt.

TRAKTANDUM 3

Geplante Bauweise

Mit der optimalen Ausrichtung der Photovoltaikmodule wird ein sehr hoher Nutzungsgrad der Anlage erreicht. Die schwarzen Module fügen sich harmonisch in die bestehende Dachlandschaft ein. Für Unterhalt und Wartung sind im gesamten Bereich der Photovoltaikanlage Absturzsicherungen vorzusehen.

Finanzierung und Kostenfolgen

Mit dem zu erwartenden Förderbeitrag der Pronovo AG können ca. 14 % der Anlagekosten gedeckt werden. Die Anlage des Schulhauses Oeltrotten wird einen Ertrag von ca. 80'000 kWh pro Jahr erzielen, was ungefähr dem Strombedarf von 17 Einfamilienhäusern entspricht.

Kostenschätzung in CHF

Photovoltaikanlage inkl. Montage	130'000
Elektroinstallationen, Tableau- Umbauten inkl. Leitungsführungen	35'000
Batteriespeicherung	30'000
Unvorhergesehenes	25'000
Total	220'000
Förderbeitrag / Einmalvergütung (EIV)	30'000



Visualisierung der Photovoltaikanlage.

Die gemeindliche Energiekommission unterstützt das Projekt. Für die Umsetzung sprechen insbesondere folgende Argumente,

- lokal erzeugter Strom
- grosszügig dimensionierte Dachfläche an geeigneter Lage
- Amortisierung in 10 Jahren bei einer erwarteten Lebensdauer von 30 Jahren
- Anlage deckt 50 % des Strombedarfs der angeschlossenen Gebäude

TRAKTANDUM 3

Antrag des Gemeinderats

1. Für die Ausstattung des Flachdaches Schulhaus Oeltrotten mit einer Photovoltaikanlage wird ein Kredit von brutto CHF 220'000.– inklusive MwSt. bewilligt (abzüglich zu erwartende Förderbeiträge EIV von rund CHF 30'000.–).
2. Die Kosten sind der Investitionsrechnung zu belasten.
3. Dieser Beschluss tritt sofort in Kraft. Der Gemeinderat wird mit dem Vollzug beauftragt.

Walchwil, 13. April 2026

Gemeinderat Walchwil

TRAKTANDUM 4

Kreditbegehren Ausstattung Flachdach Infrastrukturgebäude Lienisberg mit einer Photovoltaikanlage — Genehmigung

Mit dem vorliegenden Projekt setzt die Gemeinde Walchwil den schrittweisen Ausbau von Photovoltaikanlagen auf gemeindeeigenen Liegenschaften fort. Für die Erarbeitung dieses Projekts wurde ebenfalls die Fachfirma OekoWatt AG beigezogen.

Ausgangslage und Machbarkeit

Die Photovoltaikanlage auf dem Infrastrukturgebäude Lienisberg soll eine maximale Leistung von 96 kWp aufweisen. Zur Optimierung des Eigenverbrauchs ist zusätzlich die Installation eines Batteriespeichers mit einer Kapazität von 45 kWh vorgesehen. Dieser ermöglicht es, den tagsüber produzierten Strom gezielt für den abendlichen Betrieb des Fussball- und des Tennisclubs zu verwenden (Platzbeleuchtung, Boiler-Ladung, Wärmepumpe, Restaurantbetrieb usw.).

Der durchschnittliche jährliche Energiebedarf der Sportanlage Lienisberg beträgt rund 17'000 kWh. Bei einem prognostizierten Eigenverbrauchsanteil von 15 % kann die Photovoltaikanlage in Kombination mit dem Batteriespeicher rund 80 % dieses Bedarfs (Autarkiegrad) decken. Überschüssig produzierter Strom kann in das öffentliche Netz eingespeist oder über Modelle wie den virtuellen Zusammenschluss zum Eigenverbrauch (vZEV), die virtuelle Rückvergütung Eigenverbrauch (vREV) oder eine lokale Elektrizitätsgemeinschaft (LEG) vor Ort genutzt und weiterverrechnet werden.

Eine entsprechende Vereinbarung mit dem zuständigen Versorgungswerk WWZ AG sowie mit angrenzenden Liegenschaftsbesitzern kann nach der Kreditgenehmigung ausgearbeitet werden. Die Machbarkeitsberechnung der Firma OekoWatt AG zeigt, dass sich die Anlage durch die Kombination von Eigennutzung und einer reinen Netzeinspeisung (ohne Berücksichtigung eines entsprechenden Modells wie vZEV, vREV oder LEG) innerhalb ihrer Betriebszeit vollständig amortisieren wird. Aktuell wird mit einer Amortisationsdauer von rund fünfzehn Jahren bei einer erwarteten Lebensdauer von etwa dreissig Jahren gerechnet. Die meist nebelfreie Lage sowie die guten Sonneneinstrahlungsverhältnisse begünstigen einen zuverlässigen und effizienten Betrieb der Anlage. Die meteorologischen Gegebenheiten (z.B. Schneefall) sind in der Amortisationsmodellrechnung mitberücksichtigt.

Geplante Bauweise

Mit der optimalen Ausrichtung der Photovoltaikmodule wird ein sehr hoher Nutzungsgrad der Anlage erreicht. Die schwarzen Module fügen sich harmonisch in die bestehende Dachlandschaft ein. Für Unterhalt und Wartung sind im gesamten Bereich der Photovoltaikanlage Absturzsicherungen vorzusehen.

Finanzierung und Kostenfolgen

Mit dem zu erwartenden Förderbeitrag der Pronovo AG können ca. 15 % der Anlagekosten gedeckt werden. Die Anlage des Infrastrukturgebäudes Lienisberg wird einen Ertrag von ca. 95'000 kWh pro Jahr erzielen, was ungefähr dem Strombedarf von 20 Einfamilienhäusern entspricht.

TRAKTANDUM 4

Kostenschätzung in CHF

Photovoltaikanlage inkl. Montage	95'000
Elektroinstallationen, Tableau-Umbauten inkl. Leitungsführungen	25'000
Batteriespeicherung	25'000
Unvorhergesehenes	15'000
Total	160'000
Förderbeitrag / Einmalvergütung (EIV)	30'000



Visualisierung der Photovoltaikanlage.

Die gemeindliche Energiekommission unterstützt das Projekt. Für die Umsetzung sprechen insbesondere folgende Argumente,

- lokal erzeugter Strom
- grosszügig dimensionierte Dachfläche an geeigneter Lage
- Amortisierung in 15 Jahren bei einer erwarteten Lebensdauer von 30 Jahren
- Anlage deckt den Strombedarf der Sportanlage Lienisberg vollumfänglich

Antrag des Gemeinderats

1. Für die Ausstattung des Flachdaches Infrastrukturgebäude Lienisberg mit einer Photovoltaikanlage wird ein Kredit von brutto CHF 160'000.– inklusive MwSt. bewilligt (abzüglich zu erwartende Förderbeiträge EIV von rund CHF 30'000.–).
2. Die Kosten sind der Investitionsrechnung zu belasten.
3. Dieser Beschluss tritt sofort in Kraft. Der Gemeinderat wird mit dem Vollzug beauftragt.

Walchwil, 13. April 2026

Gemeinderat Walchwil

GLOSSAR ZU DEN TRAKTANDEN 3 UND 4

LEG	Eine lokale Elektrizitätsgemeinschaft (LEG) ist ein Zusammenschluss von Haushalten und Unternehmen, die lokal erzeugten Solarstrom über das öffentliche Netz teilen und verbrauchen. Sie ermöglichen Energieaustausch über Grundstücksgrenzen hinweg, steigern die Energieeffizienz und fördern den Ausbau erneuerbarer Energien. In der Schweiz wird dies durch das Stromgesetz ab 2026 stärker gefördert.
vZEV	Steht für virtuellen Zusammenschluss zum Eigenverbrauch und ist ein Modell, bei dem mehrere Verbraucher (z.B. in einem Mehrfamilienhaus) lokal produzierten Solarstrom gemeinsam nutzen.
vREV	Ist eine Möglichkeit, lokal produzierten Solarstrom über Smart Meter virtuell mit Nachbarn zu teilen, ohne physische Direktleitungen.
kWh	Kilowattstunde ist die Masseinheit für elektrische Energie.
kWp	Kilowatt-Peak (deutsch: Kilowatt-Spitze) bezeichnet die maximale Leistung (Nennleistung) einer Photovoltaikanlage unter standardisierten Testbedingungen.
Pronovo AG	Ist die akkreditierte Schweizer Zertifizierungsstelle des Bundes für erneuerbare Energien.
Eigenverbrauchsanteil (auch Eigenverbrauchsquote)	Ist das Verhältnis des selbst genutzten Solarstroms zur gesamten Solarstromerzeugung, ausgedrückt in Prozent.

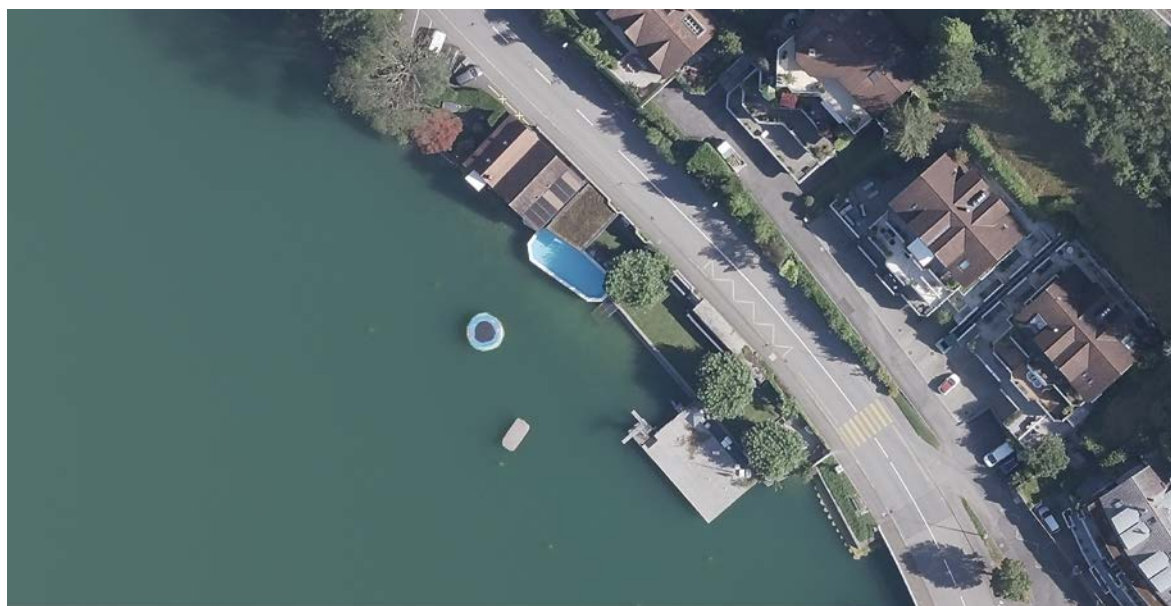
TRAKTANDUM 5

Kreditbegehren Wettbewerbs- und Projektierungskredit Erweiterung des Seebads Walchwil — Genehmigung

Das Seebad Walchwil ist ein wichtiger und attraktiver Ort für Freizeit, Sport und Begegnung. Es wird von Familien, Kindern, Jugendlichen und Erwachsenen gleichermaßen genutzt und hat auch für die Schule eine grosse Bedeutung.

Einzelne Anlagen entsprechen nicht mehr den heutigen Anforderungen. Insbesondere fehlen ausreichend Platz für Kinder sowie eine geeignete Infrastruktur für das Schulschwimmen.

Das Schulschwimmen der Primarschule findet derzeit aus organisatorischen Gründen als Blockunterricht im Hallenbad in Brunnen statt. Diese Lösung ist für die Schule langfristig nicht zufriedenstellend. Gleichzeitig besteht der Wunsch, das Angebot im Seebad zu erweitern und die Aufenthaltsqualität insgesamt zu verbessern.



Projekthalt

Mit der geplanten Erweiterung soll das Seebad gezielt weiterentwickelt werden. Dabei wird auch ein Teil des kantonalen Grundstücks Nr. 170 in die Planung einbezogen.

Vorgesehen sind insbesondere:

- ein gut zugänglicher und sicherer Wasserbereich für Kleinkinder
- ein zusätzliches Kinderbecken mit geringer Wassertiefe
- ein Schwimmbecken im See mit Seewasser für das Schulschwimmen und für Badegäste

Das bestehende Kinderbecken beim Bistro soll zurückgebaut werden. Der Betrieb mit chemischer Wasseraufbereitung ist aufwendig und stellt hohe Anforderungen an Überwachung und Betriebssicherheit.

TRAKTANDUM 5

Zusätzlich sind folgende Verbesserungen vorgesehen:

- Erweiterung der Liegeflächen
- Verbesserung des Seezugangs
- Vergrößerung der Bistrotfläche mit einer Holzplattform Richtung See
- Beschattungsmöglichkeiten im Kinderbereich

Bestehende Bauten

Im Rahmen der Planung sollen auch die bestehenden Gebäude (Bistro, Garderoben, WC-Anlagen) überprüft werden. Der Wettbewerb soll zeigen, ob eine Sanierung sinnvoll ist oder ob ein Ersatzneubau langfristig die bessere Lösung darstellt. Der Sprungturm bleibt erhalten.

Wettbewerbsverfahren

Für diese anspruchsvolle Aufgabe wird ein selektiver Projektwettbewerb vorgeschlagen. Die Aufgabenstellung ist klar definiert und gut abgrenzbar, weshalb dieses Verfahren geeignet ist. Mehrere qualifizierte Planungsteams erarbeiten unabhängig voneinander Lösungsansätze. Diese werden durch eine Fach- und Sachjury beurteilt. So wird sichergestellt, dass funktionale, gestalterische, betriebliche und wirtschaftliche Aspekte ausgewogen berücksichtigt werden.

Kosten

Für diese Erweiterung des Seebads wird gemäss Grobkostenschätzung mit Investitionskosten von rund CHF 2.5 Mio. gerechnet. Der Neubau oder die Sanierung der bestehenden Infrastruktur ist dabei nicht einberechnet.

Die Kosten für den Projektwettbewerb umfassen:

- Preisgelder für die teilnehmenden Teams
- Organisation und Begleitung des Wettbewerbs
- Arbeit der Jury
- erste Projektbearbeitung bis zur Abstimmungsreife

Sie betragen insgesamt rund CHF 250'000 inkl. MwSt.

Aufgrund der Höhe des Auftrags ist eine freihändige Vergabe ausgeschlossen. Am Wettbewerb sollen sechs bis acht Teams teilnehmen. Damit wird eine breite und fundierte Entscheidungsgrundlage geschaffen.

Der Projektwettbewerb schafft Transparenz und ermöglicht eine Lösung, die sowohl den Bedürfnissen der Bevölkerung als auch den Anforderungen des Schulschwimmens gerecht wird.

Zeitplan

Nach der Kreditbewilligung kann der Wettbewerb innerhalb von rund einem Jahr durchgeführt werden. Anschliessend folgen Vorprojekt und Bauprojekt. Bei einer positiven Entscheidung ist vorgesehen, der Gemeindeversammlung im Winter 2027 den Baukredit zu unterbreiten.

TRAKTANDUM 5

Antrag des Gemeinderats

1. Für die Erweiterung des Seebads wird ein Wettbewerbs- und Projektierungskredit von brutto CHF 250'000.– inklusive MwSt. bewilligt.
2. Der Planungskredit wird nach der Schlussabrechnung vollumfänglich abgeschrieben.
3. Dieser Beschluss tritt sofort in Kraft. Der Gemeinderat wird mit dem Vollzug beauftragt.

Walchwil, 13. April 2026

Gemeinderat Walchwil

TRAKTANDUM 6

Jahresrechnung 2025 — Genehmigung

Gerne unterbreiten wir Ihnen die Verwaltungsrechnung der Einwohnergemeinde für das Jahr 2025 und präsentieren Ihnen ein sehr positives Ergebnis.

1. Allgemeine Erläuterungen

Die Erfolgsrechnung schliesst mit einem Ertrag von CHF 34'039'668 und einem Aufwand von CHF 26'301'521 ab. Dies ergibt einen Ertragsüberschuss von CHF 7'738'147. Budgetiert war ein Ertragsüberschuss von CHF 1'726'300.

Der Gemeinderat freut sich, dass durch Disziplin und seriöse Planung die im Budget genehmigten Ausgaben sehr gut eingehalten werden konnten. Die hohen Steuererträge haben hingegen dazu geführt, dass das Ergebnis wesentlich besser ausfiel als budgetiert.

Im Vergleich zum Budget ergeben sich folgende Abweichungen:

	Rechnung 2025	Budget 2025	Differenz
Ertrag	CHF 34'039'668	CHF 27'428'300	CHF 6'611'368
Aufwand	CHF 26'301'521	CHF 25'702'000	CHF 599'521
Mehrertrag/Mehraufwand	CHF 7'738'147	CHF 1'726'300	CHF 6'011'847

Ertrag

Gegenüber dem Budget fällt der Gesamtertrag um rund CHF 6.6 Mio. höher aus. Dies vor allem dank höheren Steuereinnahmen.

	Rechnung 2025	Budget 2025	Rechnung 2024
Fiskalertrag (Steuern)	CHF 25'639'419	CHF 19'343'000	CHF 27'869'011
Konzessionen	CHF 3'413	CHF 3'900	CHF 3'783
Entgelte	CHF 2'401'200	CHF 2'226'300	CHF 2'270'112
Finanzertrag	CHF 806'058	CHF 641'400	CHF 816'013
Entnahmen aus Spezialfinanzierungen	CHF 192'305	CHF 110'600	CHF 123'125
Transferertrag	CHF 4'206'623	CHF 4'168'000	CHF 4'110'838
Ausserordentlicher Ertrag	CHF 0	CHF 0	CHF 0
Interne Verrechnungen	CHF 790'650	CHF 935'100	CHF 655'093
Gesamtertrag	CHF 34'039'668	CHF 27'428'300	CHF 35'847'975

TRAKTANDUM 6

Fiskalertrag

Bei den ordentlichen Steuereinnahmen wurde das Budget übertroffen. Die Einnahmen der Einkommenssteuer der natürlichen Personen im Bezugsjahr lagen sowohl über dem Budget als auch über dem Ergebnis des Jahres 2024. Der Steuerertrag der Einkommen aus den Vorjahren belief sich auf CHF 7.4 Mio. und fiel damit deutlich höher aus als budgetiert. Dabei ist jedoch zu berücksichtigen, dass aufgrund nachträglicher ordentlicher Veranlagungen von quellenbesteuerten Personen mit hohem Einkommen entsprechende Gegenbuchungen beim Quellensteuerertrag vorgenommen werden mussten. Dieser weist im Jahr 2025 ein Minus von CHF 1.8 Mio. aus. Trotz dieser Gegenverrechnung waren die Erträge aus den Vorjahren wesentlich höher als budgetiert und bewegten sich etwa auf dem Vorjahresniveau, was so nicht erwartet wurde. Die grossen Schwankungen bei der Quellensteuer werden auch weiterhin eine verlässliche Planung erschweren. Auch bei der Vermögenssteuer der natürlichen Personen aus den Vorjahren gab es eine Zunahme. Dieser Ertrag lag knapp CHF 1.0 Mio. über dem Budget.

Der Ertrag bei der Grundstückgewinnsteuer blieb unter den Erwartungen. Allerdings gibt es noch viele pendente Fälle, welche künftig zu zusätzlichen Einnahmen führen können. Die Erbschafts- und Schenkungssteuer schloss mit Mehreinnahmen von CHF 0.3 Mio. über dem Budget ab.

Finanzertrag

Die Zinserträge lagen über dem Budget. Hauptgründe dafür waren höhere Verzugszinsen auf Steuerschulden sowie Zinserträge aus den hohen Beständen an flüssigen Mitteln. Insgesamt konnten dadurch Mehrerträge von CHF 98'000 generiert werden. Die börsenkotierten Aktien mussten an den aktuellen Marktwert angepasst werden, was zu einer Aufwertung von CHF 51'000 führte. Ebenfalls musste der Marktwert der Liegenschaft an der Dorfstrasse 21 sowie derjenige in Hospental gemäss Gesetz nach 10 Jahren neu geschätzt und an den aktuellen Marktwert angepasst werden. Die Liegenschaft an der Dorfstrasse 21 wurde um CHF 400'000 aufgewertet, die Liegenschaft in Hospental jedoch um CHF 350'000 abgewertet, woraus sich eine Aufwertung von total CHF 50'000 ergab.

Interne Verrechnungen

Die Abweichung beim Ertrag sowie Aufwand betreffen die IT-Kosten, welche intern auf die entsprechenden Kostenstellen verteilt werden. Durch nicht umgesetzte und verschobene Projekte bei Fachanwendungen sowie der zeitlichen Verzögerung der neuen Homepage fielen diese Kosten tiefer aus.

TRAKTANDUM 6

Aufwand

Der Gesamtaufwand fällt knapp CHF 0.6 Mio. höher aus als budgetiert. Der berechnete Beitrag an den Zuger Finanzausgleich (ZFA) verursacht höhere Kosten von CHF 1.7 Mio. beim Transferaufwand, dies infolge von höheren Steuererträgen als budgetiert. Ansonsten waren fast überall die Aufwände unter Budget oder wie geplant.

	Rechnung 2025	Budget 2025	Rechnung 2024
Personalaufwand	CHF 11'474'529	CHF 11'730'500	CHF 11'250'983
Sachaufwand	CHF 5'552'813	CHF 5'856'100	CHF 4'593'281
Abschreibungen	CHF 1'787'869	CHF 1'786'800	CHF 1'214'075
Finanzaufwand	CHF 304'348	CHF 292'400	CHF 242'177
Einlagen in Spezialfinanzierungen	CHF 12'753	CHF 0	CHF 13'537
* Transferaufwand	CHF 6'378'559	CHF 5'101'100	CHF 6'673'217
Ausserordentlicher Aufwand	CHF 0	CHF 0	CHF 0
Interne Verrechnungen	CHF 790'650	CHF 935'100	CHF 655'093
Gesamtaufwand	CHF 26'301'521	CHF 25'702'000	CHF 24'642'363
* Beiträge ZFA im Transferaufwand enthalten	CHF 1'855'185	CHF 140'000	CHF 2'379'604

Sachaufwand

Die tieferen Kosten gegenüber dem Budget sind hauptsächlich auf nicht realisierte und verschobene Projekte in der Informatik sowie niedrigere Kosten bei allgemeinen Dienstleistungen zurückzuführen.

Abschreibungen

Die Abschreibungen sind gemäss dem Budget. Es gab lediglich eine Verschiebung der Abschreibung vom Konto Sachanlagen zu Immaterielle Anlagen.

Transferaufwand

Die Abweichung ergibt sich aus dem berechneten Finanzausgleich, der von der Einwohnergemeinde nicht beeinflusst werden kann. Zudem fielen die Ausgaben für Unterstützungsleistungen in der Sozialhilfe sowie für Pflegekosten tiefer aus als budgetiert, da weniger beziehungsweise geringere Beiträge ausgerichtet werden mussten.

Finanzausgleich

Die Berechnung des Beitrages an den ZFA basiert auf den tatsächlichen Steuererträgen. Da die Steuererträge deutlich höher ausfielen als budgetiert, beläuft sich dieser Beitrag auf CHF 1.9 Mio. Im Budget war anhand der budgetierten Steuererträge lediglich ein Beitrag von CHF 140'000 an den ZFA vorgesehen.

TRAKTANDUM 6

Investitionsrechnung

Die Nettoinvestitionen betragen CHF 554'017. Damit liegen sie um CHF 638'983 unter dem budgetierten Betrag von CHF 1'193'000. Die Abweichung ist insbesondere auf folgende Gründe zurückzuführen:

- Die Zentrumsplanung wurde im Jahr 2025 abgeschlossen, siehe bei «Abrechnungen über Kreditbegehren». Die höheren Ausgaben gegenüber dem Budget sind durch die Verschiebung vom Jahr 2024 in das Jahr 2025 entstanden.
- Die Ortsplanung wurde ebenfalls im Jahr 2025 abgeschlossen, siehe bei «Abrechnungen über Kreditbegehren».
- Der Kettenersatz aller Bojen konnte wie geplant im Jahr 2025 ausgeführt werden.
- Die Ersatzvornahme der Wärmepumpe im Oberstufenschulhaus hat sich leicht verzögert. Sie kann erst im Jahr 2026 anstatt wie geplant im Jahr 2025 in Betrieb genommen werden. Daher werden auch noch Kosten im Jahr 2026 anfallen.
- Der Antrag für den Planungskredit Werk-/Ökihof wird zu einem späteren Zeitpunkt beantragt (gemäss Finanzplan 2026–2029 voraussichtlich im Jahr 2028).
- Die Ersatzbeschaffung für das Kommunalfahrzeug/Geräteträger wurde im Jahr 2025 nicht benötigt.
- Im Bereich der Entwässerung konnten höhere Anschlussgebühren als budgetiert generiert werden.
- Beim Unterhalt Strassen und Anlagen fielen Kosten für die geplanten Sanierungen an der Vorderberg- sowie Hinterbergstrasse an. Diese waren jedoch tiefer als im Budget für das Jahr 2025 vorgesehen.
- Für den genehmigten Wettbewerbs- und Projektierungskredit Neubau Kindergarten wurde erst ein kleiner Teil im Jahr 2025 gebraucht. Die restlichen Kosten fallen in den nächsten zwei Jahren an.
- Eine neu geplante Kita mit allfälligen Kostenbeteiligungen an Umbauten konnte im Jahr 2025 nicht realisiert werden.

Bilanz

Die Bilanzsumme nahm von CHF 79.3 Mio. auf CHF 89.8 Mio. zu.

Das Finanzvermögen beträgt neu CHF 61.7 Mio. und nahm gegenüber 2024 um CHF 11.7 Mio. zu. Hauptgrund dafür ist der höhere Bestand an flüssigen Mitteln.

Die Steuerforderungen belaufen sich per 31. Dezember 2025 auf CHF 5.6 Mio., wovon jedoch bereits CHF 3.3 Mio. im Januar 2026 bezahlt wurden.

Die Festgelder wurden stark reduziert, da es durch das tiefe Zinsniveau attraktivere Angebote auf Sparkonten gab.

Bei den aktiven Rechnungsabgrenzungen besteht weiterhin eine Abgrenzung von CHF 105'000 (Vorjahr CHF 530'000) für die Quellensteuer. Zudem musste beim Finanzertrag eine Abgrenzung von CHF 1.5 Mio. für den Solidaritätsbeitrag 2025 vom Kanton Zug gemacht werden, da dieser erst im Januar 2026 bezahlt wurde anstatt im November 2025.

TRAKTANDUM 6

Bei den langfristigen Finanzanlagen unter verzinsliche Anlagen ergaben sich Veränderungen durch zwei Faktoren. Einerseits wurde ein offener Perimeterbeitrag von CHF 1.1 Mio. im Jahr 2025 bezahlt. Andererseits wird eine Festgeldanlage von CHF 1.0 Mio. im nächsten Jahr fällig und musste deshalb zu den kurzfristigen Finanzanlagen umgebucht werden.

Das Verwaltungsvermögen nahm um CHF 1.2 Mio. auf CHF 28.1 Mio. ab. Die Veränderung ergibt sich aus den aktivierten Nettoinvestitionen abzüglich der verbuchten Abschreibungen.

Auf der Passivseite stieg das Fremdkapital um rund CHF 2.9 Mio. Dies ist vor allem auf die Zunahme der Depotgelder (Vorauszahlungen) für die Grundstückgewinnsteuer zurückzuführen. Die Rechnungsabgrenzungen für Steuern wurden aufgrund von Ausständen bei der Quellensteuer erhöht. Auch die Rückstellungen für den Finanzaufwand (ZFA) für die kommenden Jahre wurden infolge der hohen Steuereinnahmen erhöht.

Beim Eigenkapital wurde die von der Gemeindeversammlung vom 25. Juni 2025 beschlossene Gewinnverwendung entsprechend verbucht. Einerseits erfolgte die Zuweisung von CHF 5.0 Mio. zur Vorfinanzierung der Schulraumerweiterung auf nun total CHF 9.0 Mio. Andererseits wurde der verbleibende Überschuss von CHF 6.2 Mio. dem übrigen Eigenkapital gutgeschrieben.

Das Nettovermögen 2025 beträgt CHF 39'375'883, was ein Pro-Kopf-Vermögen von CHF 9'815 ergibt. Durch das gute Ergebnis im Jahr 2025 hat sich das Pro-Kopf-Vermögen des letzten Jahres (CHF 7'657) weiter erhöht. Die Einwohnerzahl ist von 3'994 auf 4'012 gestiegen.

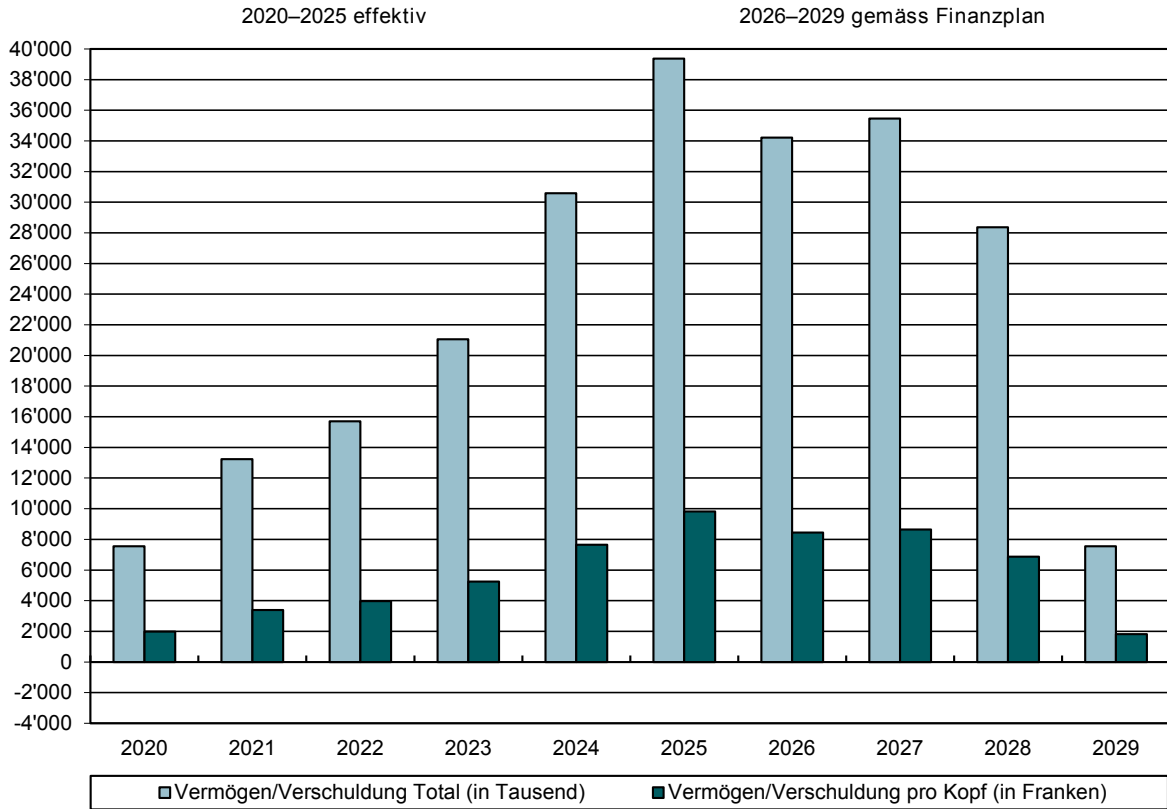
Gewinnverwendung/Gewinnverteilung

Für das Projekt Schulraumerweiterung Kindergarten und Schulergänzende Betreuung (SEB) wird eine Erhöhung der Vorfinanzierung um CHF 2.0 Mio. beantragt. Zusammen mit der bestehenden Zuweisung von CHF 9.0 Mio. würde sich die Vorfinanzierung auf CHF 11.0 Mio. erhöhen. Der restliche Ertragsüberschuss von CHF 5'730'797 soll dem übrigen Eigenkapital zugewiesen werden.

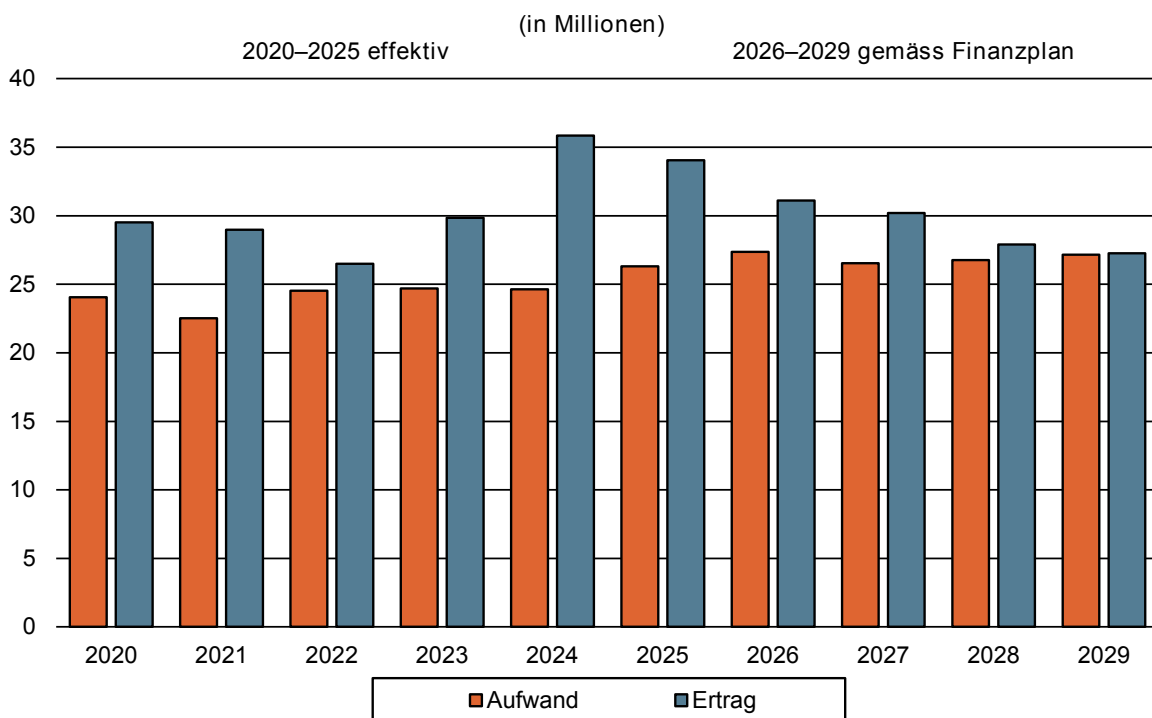
Vorfinanzierungen sind zweckgebundene Mittel für noch nicht beschlossene Investitionsvorhaben. Die finanzielle Belastung (tiefere Abschreibungen) von grossen Investitionen kann dank Vorfinanzierungen in den Folgejahren reduziert werden. Der Gemeinderat hat in einer Richtlinie festgelegt, dass die Vorfinanzierungen für Investitionen maximal 1/3 der geplanten Kosten betragen dürfen.

TRAKTANDUM 6

Nettovermögen: Entwicklung von 2020–2029



Aufwand und Ertrag: Entwicklung von 2020–2029



TRAKTANDUM 6

2. Hauptzahlen

(in CHF 1'000)

	Rechnung 2025	Budget 2025	Rechnung 2024	Rechnung 2023	Rechnung 2022
Erfolgsrechnung					
Ertrag	34'040	27'428	35'848	29'838	26'498
Aufwand	26'302	25'702	24'642	24'701	24'527
Rechnungsergebnis	7'738	1'726	11'206	5'137	1'972

Investitionsrechnung					
Ausgaben	723	1'300	2'991	2'395	1'288
Einnahmen	169	107	205	103	591
Nettoinvestitionen (Verwaltungsvermögen)	554	1'193	2'786	2'292	698

Bilanz					
Finanzvermögen	61'715		50'031	42'951	32'566
Verwaltungsvermögen	28'063		29'297	27'724	27'980
Total Aktiven	89'778		79'328	70'675	60'546
Fremdkapital	22'339		19'447	21'891	16'866
Eigenkapital (inkl. Ergebnis Erfolgsrechnung)	67'439		59'880	48'784	43'680
Total Passiven	89'778		79'328	70'675	60'546

Steuererträge					
Steuern natürliche Personen	21'135	14'650	20'643	19'327	17'344
Steuern juristische Personen	510	410	559	459	424
Zwischentotal	21'645	15'060	21'202	19'786	17'769
Übrige Steuern	5'534	5'823	8'207	3'383	3'366
Total Steuern	27'179	20'883	29'409	23'169	21'134
Steuerfuss	53%	53%	53%	55%	55%

Finanzausgleich ZFA/NFA					
Belastung ZFA (Innerkantonaler Finanzausgleich)	1'855	140	2'380	1'812	1'459
Belastung NFA (Nationaler Finanzausgleich)	0	0	0	1'707	1'548
Ausserordentlicher Aufwand ZFA/NFA	0	0	0	0	1'734
Ausserordentlicher Ertrag ZFA/NFA	0	0	0	-779	0
Total Finanzausgleich	1'855	140	2'380	2'740	4'741

TRAKTANDUM 6

3. Kennziffern

		Rechnung 2025	Budget 2025	Rechnung 2024	Rechnung 2023	Rechnung 2022
Anzahl Einwohner		4'012	4'050	3'994	4'010	3'955
Nettoschuld pro Einwohner Richtwerte: < CHF 0 = Nettovermögen, CHF 0–1000 = geringe Verschuldung, CHF 1001–2500 = mittlere Verschuldung, ab CHF 2501 = hohe Verschuldung	Fremdkapital ./ Finanzvermögen Einwohnerzahl per 31.12.	CHF -9'815	CHF -6'614	CHF -7'657	CHF -5'252	CHF -3'970
Bruttoverschuldungsanteil Richtwerte: < 50 % = sehr gut, 50 %–100 % = gut, 100 %–150 % = mittel, 150 %–200 % = schlecht, > 200 % = kritisch	Bruttoschulden x 100	29.67 %		26.23 %	44.85 %	28.24 %
	Laufender Ertrag					
Nettoverschuldungsquotient Richtwerte: < 100 % = gut, 100 %–150 % = genügend, > 150 % = schlecht	Nettoschulden I	-153.58 %	-177.90 %	-109.74 %	- 90.90 %	- 74.29 %
	Fiskalertrag					
Selbstfinanzierungsgrad Richtwert: Sollte mittelfristig bei 100 % liegen	Selbstfinanzierung x 100	1687.04 %	156.22 %	537.19 %	275.81 %	453.03 %
	Nettoinvestitionen					
Selbstfinanzierungsanteil Richtwerte: > 20 % = gut, 10 %–20 % = mittel, < 10 % = schlecht	Selbstfinanzierung x 100	28.11 %	12.84 %	34.98 %	21.60 %	12.15 %
	Laufender Ertrag					
Investitionsanteil Richtwerte: < 10 % schwache, 10 %–20 % mittlere, 20 %–30 % starke, > 30 % sehr starke Investitionstätigkeit	Bruttoinvestitionen x 100	2.96 %	5.35 %	11.59 %	9.47 %	5.34 %
	Gesamtausgaben					
Zinsbelastungsanteil Richtwerte: 0 %–4 % = gut, 4 %–9 % = genügend, > 9 % = schlecht	Nettozinsaufwand x 100	- 0.70 %	- 0.47 %	- 0.86 %	- 0.72 %	- 0.13 %
	Laufender Ertrag					
Kapitaldienstanteil Richtwerte: bis 5 % = geringe, 5 %–15 % tragbare, > 15 % hohe Belastung	Kapitaldienst x 100	4.68 %	6.27 %	2.59 %	3.44 %	4.08 %
	Laufender Ertrag					
Eigenkapitalquote vor Gewinnverteilung	Eigenkapital x 100	75.12 %		75.48 %	69.03 %	72.14 %
	Bilanzsumme					

TRAKTANDUM 6

4. Abrechnungen über Kreditbegehren — GENEHMIGUNG

4.1 Ortsplanungsrevision 2024

Total Planungskosten	CHF	306'453.20
Kredit der Gemeindeversammlung vom 11. Dezember 2018	CHF	280'000.00
Kreditüberschreitung	CHF	26'453.20

Abweichungen der Kosten gegenüber dem Kostenvoranschlag

Zusätzlich zum Auftrag wurde ein Konzept Seezugänge erstellt und eine Spiegelgruppe installiert.

4.2 Studienauftrag Zentrumsbogen

Total Planungskosten	CHF	308'144.50
Kredit der Gemeindeversammlung vom 30. November 2021	CHF	300'000.00
Kreditüberschreitung	CHF	8'144.50

Abweichungen der Kosten gegenüber dem Kostenvoranschlag

Konnte wie geplant umgesetzt werden.

Anträge des Gemeinderats

1. Die Abrechnung für die Ortsplanungsrevision 2024 wird genehmigt und gemäss Beschluss vom Kreditbegehren am 11. Dezember 2018 vollumfänglich abgeschrieben
2. Die Abrechnung für den Studienauftrag Zentrumsbogen wird genehmigt und gemäss Beschluss vom Kreditbegehren am 30. November 2021 vollumfänglich abgeschrieben.
3. Die Jahresrechnung 2025 der Einwohnergemeinde Walchwil wird genehmigt.
4. Der Ertragsüberschuss von CHF 7'738'146.73 wird wie folgt verwendet:

Vorfinanzierung von Abschreibungen		
«Projekt Schulraumerweiterung Kindergarten und SEB»	CHF	2'000'000.00
<u>Zuweisung Übriges Eigenkapital</u>	CHF	5'738'146.73
Total Ertragsüberschuss 2025	CHF	7'738'146.73

Walchwil, 13. April 2026

Gemeinderat Walchwil

BERICHT UND ANTRAG DER RECHNUNGSPRÜFUNGSKOMMISSION

Sehr geehrte Einwohnerin
Sehr geehrter Einwohner

Als Rechnungsprüfungskommission haben wir die Buchführung und die Rechnung (Bilanz, Erfolgsrechnung und Investitionsrechnung gemäss § 23 FHG) der Einwohnergemeinde Walchwil für das Jahr 2025 geprüft.

Für die Rechnung ist der Gemeinderat verantwortlich, während unsere Aufgabe darin besteht, diese im Sinne des gesetzlichen Auftrages zu prüfen.

Die Prüfung wurde so geplant und durchgeführt, dass wesentliche Fehlaussagen in der Rechnung mit angemessener Sicherheit erkannt werden. Wir prüften die Posten und Angaben der Rechnung mittels Analysen und Erhebungen auf der Basis von Stichproben. Ferner beurteilten wir die Anwendung der massgebenden Rechnungslegungsgrundsätze, die wesentlichen Bewertungsentscheide sowie die Darstellung der Rechnung als Ganzes. Wir sind der Auffassung, dass unsere Prüfung eine ausreichende Grundlage für unser Urteil bildet.

Wir empfehlen, die vorliegende Rechnung mit einem Ertragsüberschuss von CHF 7'738'146.73 zu genehmigen.

Walchwil, 25. März 2026

Rechnungsprüfungskommission

Michael Hirt
Andreas Busch
Monika Hürlimann

BILANZ PER 31. DEZEMBER

		31.12.2025	31.12.2024
1	Aktiven	89'777'880.64	79'327'687.96
10	Finanzvermögen	61'714'925.36	50'030'881.22
100	Flüssige Mittel und kurzfristige Geldanlagen	34'968'503.17	4'905'681.23
1000	Kasse	3'051.35	2'676.65
1001	Post	2'005'896.20	2'429'414.39
1002	Bank	32'959'555.62	2'473'590.19
101	Forderungen	6'065'279.68	5'681'761.16
1010	Forderungen aus Lieferungen und Leistungen gegenüber Dritten	156'477.70	130'968.05
1012	Steuerforderungen	5'643'192.45	5'205'568.39
1013	Anzahlungen an Dritte	12'447.70	12'447.70
1016	Vorschüsse für vorläufige Verwaltungsaufgaben	197'371.25	186'190.55
1019	Übrige Forderungen	55'790.58	146'586.47
102	Kurzfristige Finanzanlagen	1'000'000.00	20'500'000.00
1023	Festgelder	1'000'000.00	20'500'000.00
104	Aktive Rechnungsabgrenzungen	1'746'654.91	828'056.28
1041	Sach- und übriger Betriebsaufwand	27'468.82	17'656.70
1042	Steuern	104'818.14	530'301.60
1043	Transfers der Erfolgsrechnung	15'129.90	126'369.45
1044	Finanzaufwand / Finanzertrag	1'568'850.90	38'262.60
1045	Übriger betrieblicher Ertrag	30'387.15	2'302.93
1046	Aktive Rechnungsabgrenzungen Investitionsrechnung	0.00	113'163.00
107	Langfristige Finanzanlagen	2'424'287.60	4'505'182.55
1070	Aktien und Anteilsscheine	724'287.60	673'645.00
1071	Verzinsliche Anlagen	1'700'000.00	3'831'537.55
108	Sachanlagen	15'510'200.00	13'610'200.00
1080	Grundstücke	6'990'200.00	5'140'200.00
1084	Gebäude	8'520'000.00	8'470'000.00
14	Verwaltungsvermögen	28'062'955.28	29'296'806.74
140	Sachanlagen	28'062'955.28	29'296'806.74
1401	Strassen / Verkehrswege	16'290'390.47	16'822'281.98
1402	Wasserbau	32'276.69	33'680.02
1403	Übrige Tiefbauten	1'317'061.58	1'647'587.76
1404	Hochbauten	9'967'034.39	10'254'875.74
1406	Mobilien	299'603.54	156'570.91
1407	Anlagen im Bau	156'588.61	381'810.33

BILANZ PER 31. DEZEMBER

		31.12.2025	31.12.2024
2	Passiven	89'777'880.64	79'327'687.96
20	Fremdkapital	22'339'042.63	19'447'444.22
200	Laufende Verbindlichkeiten	9'865'576.61	9'231'283.42
2000	Laufende Verbindlichkeiten aus Lieferungen und Leistungen von Dritten	2'089'349.70	2'860'289.16
2002	Steuern	-10'955.34	745.81
2005	Interne Kontokorrente	92'918.25	96'614.45
2006	Depotgelder und Kautionen	7'694'264.00	6'273'634.00
201	Kurzfristige Finanzverbindlichkeiten	0.00	0.00
204	Passive Rechnungsabgrenzung	7'546'466.02	6'190'160.80
2040	Personalaufwand	2'125.00	1'277.40
2041	Sach- und übriger Betriebsaufwand	4'301.40	32'571.90
2042	Steuern	7'323'399.42	5'848'034.95
2043	Transfers der Erfolgsrechnung	118'811.00	192'977.40
2044	Finanzaufwand / Finanzertrag	38'688.00	21'188.00
2045	Übriger betrieblicher Ertrag	6'160.00	17'108.80
2046	Passive Rechnungsabgrenzung Investitionsrechnung	52'981.20	77'002.35
205	Kurzfristige Rückstellungen	4'927'000.00	4'026'000.00
2057	Kurzfristige Rückstellungen für Finanzaufwand	4'927'000.00	4'026'000.00
206	Langfristige Finanzverbindlichkeiten	0.00	0.00
29	Eigenkapital	67'438'838.01	59'880'243.74
290	Verpflichtungen bzw. Vorschüsse gegenüber Spezialfinanzierungen	-269'107.59	-89'555.13
2900	Spezialfinanzierungen im Eigenkapital	-269'107.59	-89'555.13
293	Vorfinanzierungen	11'000'000.00	6'000'000.00
2930	Vorfinanzierungen	11'000'000.00	6'000'000.00
294	Reserven	3'000'000.00	3'000'000.00
2940	Finanzpolitische Reserve	3'000'000.00	3'000'000.00
298	Übriges Eigenkapital	45'969'798.87	39'764'186.53
2980	Übriges Eigenkapital	45'969'798.87	39'764'186.53
299	Bilanzüberschuss/-fehlbetrag	7'738'146.73	11'205'612.34
2990	Jahresergebnis	7'738'146.73	11'205'612.34

ZUSAMMENSTELLUNG

	Rechnung 2025		Budget 2025		Rechnung 2024	
	Aufwand	Ertrag	Aufwand	Ertrag	Aufwand	Ertrag
10 Abteilung Präsidiales	3'442'044.71	1'031'532.59	3'587'300	1'105'100	3'307'748.52	865'444.33
20 Abteilung Finanzen	2'415'867.20	27'543'603.67	551'000	21'046'600	2'744'196.50	29'786'083.82
30 Abteilung Bildung/Kultur	9'271'941.15	3'270'471.02	9'267'500	3'164'900	9'012'610.88	3'124'388.89
40 Abteilung Bau/Planung	1'653'509.17	103'399.60	1'681'400	85'000	927'746.05	111'436.80
50 Abteilung Infrastruktur/Sicherheit	6'642'567.90	1'915'157.31	7'020'800	1'911'600	5'869'763.30	1'854'471.95
60 Abteilung Soziales/Gesundheit	2'875'590.76	175'503.43	3'594'000	115'100	2'780'297.34	106'149.14
Total Erfolgsrechnung	26'301'520.89	34'039'667.62	25'702'000	27'428'300	24'642'362.59	35'847'974.93
Mehrertrag	7'738'146.73		1'726'300		11'205'612.34	
Mehraufwand						

GESTUFTE ERFOLGSRECHNUNG

	Rechnung 2025 CHF	Budget 2025 CHF	Rechnung 2024 CHF
Betrieblicher Aufwand	25'206'522.44	24'474'500	23'745'093.05
30 Personalaufwand	11'474'528.68	11'730'500	11'250'982.79
31 Sach- und übriger Betriebsaufwand	5'552'812.85	5'856'100	4'593'281.45
33 Abschreibungen Verwaltungsvermögen	1'787'868.51	1'786'800	1'214'075.44
35 Einlagen in Fonds und Spezialfinanzierungen	12'752.91	0	13'536.88
36 Transferaufwand	6'378'559.49	5'101'100	6'673'216.49
Betrieblicher Ertrag	32'442'959.39	25'851'800	34'376'869.56
40 Fiskalertrag	25'639'418.37	19'343'000	27'869'011.18
41 Regalien und Kozessionen	3'412.50	3'900	3'783.30
42 Entgelte	2'401'200.03	2'226'300	2'270'112.57
43 Verschiedene Erträge	0.00	0	0.00
45 Entnahmen aus Fonds und Spezialfinanzierungen	192'305.37	110'600	123'124.67
46 Transferertrag	4'206'623.12	4'168'000	4'110'837.84
Ergebnis aus betrieblicher Tätigkeit	7'236'436.95	1'377'300	10'631'776.51
34 Finanzaufwand	304'348.35	292'400	242'176.77
44 Finanzertrag	806'058.13	641'400	816'012.60
Ergebnis aus Finanzierung	501'709.78	349'000	573'835.83
Operatives Ergebnis	7'738'146.73	1'726'300	11'205'612.34
Ausserordentliches Ergebnis	0.00	0	0.00
Gesamtergebnis Erfolgsrechnung	7'738'146.73	1'726'300	11'205'612.34

AUFWAND GLIEDERUNG NACH KOSTENART

	Rechnung 2025	Budget 2025	Rechnung 2024
	CHF	CHF	CHF
3 Aufwand	26'301'520.89	25'702'000	24'642'362.59
30 Personalaufwand	11'474'528.68	11'730'500	11'250'982.79
300 Behörden und Kommissionen	376'645.30	390'800	377'421.85
301 Löhne des Verwaltungs- und Betriebspersonals	3'634'757.35	3'632'400	3'487'128.55
302 Löhne der Lehrkräfte	5'380'323.70	5'510'500	5'270'187.40
303 Temporäre Arbeitskräfte	1'352.40	16'000	8'098.90
304 Zulagen	3'600.00	3'600	3'600.00
305 Arbeitgeberbeiträge	1'873'688.85	1'955'800	1'883'224.70
306 Arbeitgeberleistungen	27'192.30	27'200	71'953.80
309 Übriger Personalaufwand	176'968.78	194'200	149'367.59
31 Sach- und übriger Betriebsaufwand	5'552'812.85	5'856'100	4'593'281.45
310 Material- und Warenaufwand	692'635.46	710'100	615'251.31
311 Nicht aktivierbare Anlagen	417'348.81	466'100	488'661.70
312 Ver- und Entsorgung Liegenschaften VV	383'648.52	426'500	418'177.78
313 Dienstleistungen und Honorare	1'995'914.58	2'145'700	1'689'046.42
314 Baulicher und betrieblicher Unterhalt	1'471'653.95	1'546'200	946'409.49
315 Unterhalt Mobilien und immaterielle Anlagen	190'046.24	177'300	147'339.82
316 Mieten, Leasing, Pachten, Benützungsgebühren	92'029.56	104'400	106'707.42
317 Spesenentschädigungen	135'931.43	137'600	133'642.01
318 Wertberichtigungen auf Forderungen	146'044.60	35'000	19'112.40
319 Verschiedener Betriebsaufwand	27'559.70	107'200	28'933.10
33 Abschreibungen Verwaltungsvermögen	1'787'868.51	1'786'800	1'214'075.44
330 Sachanlagen Verwaltungsvermögen	1'173'270.81	1'786'800	1'046'410.59
332 Abschreibungen Immaterielle Anlagen	614'597.70	0	167'664.85
34 Finanzaufwand	304'348.35	292'400	242'176.77
340 Zinsaufwand	12'288.00	20'000	5'624.00
343 Liegenschaftenaufwand Finanzvermögen	95'918.44	120'300	88'649.97
349 Verschiedener Finanzaufwand	196'141.91	152'100	147'902.80
35 Einlagen in Fonds und Spezialfinanzierungen	12'752.91	0	13'536.88
351 Einlagen in Spezialfinanzierungen im Eigenkapital	12'752.91	0	13'536.88
36 Transferaufwand	6'378'559.49	5'101'100	6'673'216.49
361 Entschädigungen an Gemeinwesen	863'325.09	838'500	802'475.21
362 Finanz- und Lastenausgleich	1'855'185.00	140'000	2'379'604.00
363 Beiträge an Gemeinwesen und Dritte	3'660'049.40	4'122'600	3'491'137.28
38 Ausserordentlicher Aufwand	0.00	0	0.00
39 Interne Verrechnungen	790'650.10	935'100	655'092.77
390 Material- und Warenbezüge	124'959.32	146'300	122'675.61
391 Dienstleistungen	665'690.78	788'800	532'417.16

ERTRAG GLIEDERUNG NACH KOSTENART

	Rechnung 2025	Budget 2025	Rechnung 2024
	CHF	CHF	CHF
4 Ertrag	34'039'667.62	27'428'300	35'847'974.93
40 Fiskalertrag	25'639'418.37	19'343'000	27'869'011.18
400 Direkte Steuern natürliche Personen	21'135'130.02	14'650'000	20'642'944.33
401 Direkte Steuern juristische Personen	509'976.00	410'000	558'944.75
402 Übrige direkte Steuern	3'961'072.35	4'250'000	6'634'062.10
403 Besitz- und Aufwandsteuern	33'240.00	33'000	33'060.00
41 Regalien und Konzessionen	3'412.50	3'900	3'783.30
412 Konzessionen	3'412.50	3'900	3'783.30
42 Entgelte	2'401'200.03	2'226'300	2'270'112.57
420 Ersatzabgaben	75'400.00	80'000	78'493.10
421 Gebühren für Amtshandlungen	328'493.34	241'200	303'624.81
423 Schul- und Kursgelder	162'573.00	175'000	168'332.00
424 Benützungsgebühren und Dienstleistungen	1'108'268.66	1'165'400	1'111'822.78
425 Erlös aus Verkäufen	9'053.33	11'500	10'502.34
426 Rückerstattungen	717'411.70	553'000	597'337.54
427 Bussen	0.00	200	0.00
44 Finanzertrag	806'058.13	641'400	816'012.60
440 Zinsertrag	244'128.50	145'800	308'352.44
442 Beteiligungsertrag Finanzvermögen	19'414.20	17'800	18'424.20
443 Liegenschaftenertrag Finanzvermögen	342'745.33	371'000	344'740.56
444 Wertberichtigungen Anlagen FV	100'642.60	0	50'296.00
447 Liegenschaftenertrag Verwaltungsvermögen	99'127.50	106'800	94'199.40
45 Entnahmen aus Fonds und Spezialfinanzierungen	192'305.37	110'600	123'124.67
451 Entnahmen aus Spezialfinanzierungen im Eigenkapital	192'305.37	110'600	123'124.67
46 Transferertrag	4'206'623.12	4'168'000	4'110'837.84
461 Entschädigungen von Gemeinwesen	35'944.25	32'500	43'889.50
462 Finanz- und Lastenausgleich	1'540'000.00	1'540'000	1'540'000.00
463 Beiträge von Gemeinwesen und Dritten	2'630'678.87	2'592'000	2'521'188.54
469 Verschiedener Transferertrag	0.00	3'500	5'759.80
48 Ausserordentlicher Ertrag	0.00	0	0.00
49 Interne Verrechnungen	790'650.10	935'100	655'092.77
490 Material- und Warenbezüge	124'959.32	146'300	122'675.61
491 Dienstleistungen	665'690.78	788'800	532'417.16

Erfolgsrechnung

Konto	Bezeichnung	Rechnung 2025		Budget 2025		Rechnung 2024		Erläuterungen
		Aufwand	Ertrag	Aufwand	Ertrag	Aufwand	Ertrag	
10	Abteilung Präsidiales	3'442'044.71	1'031'532.59	3'587'300	1'105'100	3'307'748.52	865'444.33	
101	Einwohnergemeinde	86'482.99		93'300		81'320.35		
3000.00	Löhne Behörden	8'616.80		8'000		11'874.70		
3050.00	AG-Beiträge AHV, IV, EO, ALV, VK	179.25		200		298.40		
3053.00	AG-Beiträge an Unfallversicherungen	26.60				43.60		
3054.00	AG-Beiträge an Familienzulagekassen	38.50				75.45		
3055.00	AG-Beiträge an Krankentaggeldvers.	10.95				15.00		
3099.00	Übriger Personalaufwand	9'610.75		10'800		9'560.40		
3100.00	Büromaterial	127.00		1'200		851.45		
3102.00	Drucksachen, Publikationen	31'712.19		23'700		22'041.05		
3130.00	Dienstleistungen Dritter	5'948.95		6'300		6'619.60		
3130.20	Porti	4'340.80		7'000				
3170.00	Reisekosten und Spesen	2'802.85		8'000		12'167.65		
3199.00	Übriger Betriebsaufwand	23'068.35		28'100		17'773.05		
106	Gemeinderat, Rechnungsprüfungskommission und Allgemeine Dienste	435'010.00	3'830.00	441'000	5'000	437'697.90	8'440.00	
3000.00	Löhne Behörden	329'595.15		332'800		330'250.05		
3000.10	Sitzungsgelder	4'528.10		5'700		5'257.70		
3049.00	Übrige Zulagen	3'600.00		3'600		3'600.00		
3050.00	AG-Beiträge AHV, IV, EO, ALV, VK	21'268.15		21'500		21'358.10		
3052.00	AG-Beiträge an Pensionskassen	30'626.40		30'400		30'809.40		
3053.00	AG-Beiträge an Unfallversicherungen	2'635.10		2'700		2'618.25		
3054.00	AG-Beiträge an Familienzulagekassen	4'482.35		5'400		5'335.15		
3055.00	AG-Beiträge an Krankentaggeldvers.	1'212.95		1'300		1'202.45		
3170.00	Reisekosten und Spesen	37'061.80		37'600		37'266.80		
4210.00	Gebühren für Amtshandlungen		3'830.00		5'000		8'440.00	

Erfolgsrechnung

Konto	Bezeichnung	Rechnung 2025		Budget 2025		Rechnung 2024		Erläuterungen
		Aufwand	Ertrag	Aufwand	Ertrag	Aufwand	Ertrag	
109	Allgemeine Verwaltung	1'934'882.97	237'052.49	1'986'200	165'000	1'842'217.55	199'911.56	
3010.00	Löhne des Verwaltungs- und Betriebspersonals	903'265.30		878'700		936'418.40		
3010.90	Lohnrückvergütungen	-7'382.30				-13'753.05		
3050.00	AG-Beiträge AHV, IV, EO, ALV, VK	56'757.10		56'200		59'597.05		
3052.00	AG-Beiträge an Pensionskassen	95'567.00		97'600		104'409.00		
3053.00	AG-Beiträge an Unfallversicherungen	7'304.44		7'500		7'574.15		
3054.00	AG-Beiträge an Familienzulagekassen	12'023.95		14'100		14'959.10		
3055.00	AG-Beiträge an Krankentaggeldvers.	3'608.00		3'500		3'914.90		
3064.00	Überbrückungsrenten	24'340.50		24'300		62'487.00		
3090.00	Aus- und Weiterbildung des Personals	12'857.65		8'100		761.40		
3091.00	Personalwerbung	6'523.85		5'000		7'639.70		
3099.00	Übriger Personalaufwand	10'839.32		10'800		11'867.83		
3100.00	Büromaterial	13'086.72		13'000		9'193.55		
3102.00	Drucksachen, Publikationen	2'953.20		2'800		2'450.30		
3103.00	Fachliteratur, Zeitschriften	1'629.05		1'800		1'480.85		
3110.00	Büromöbel und -geräte	6'375.32		8'000		4'001.00		
3130.00	Dienstleistungen Dritter	17'615.22		14'500		20'345.36		
3130.10	TV-/Internet-/Telefonkosten	2'059.15		2'300		1'702.55		
3130.20	Porti	22'895.57		20'000		28'049.35		
3130.30	Gebühren und Kommissionen Bank, Kartenzahlungen etc.					1'979.58		
3130.40	Betriebsgebühren	20.10		300		-161.10		
3132.00	Honorare ext. Berater, Gutachter, Fachexperten	74'000.30		93'000		57'471.45		
3134.00	Sachversicherungsprämien	70'490.07		70'100		66'322.37		
3170.00	Reisekosten und Spesen	1'616.10		1'200		1'354.35		
3499.00	Übriger Finanzaufwand	2'272.96		2'100				
3612.00	Entschädigungen an Gemeinden und Gemeindezweckverbände	167'244.19		138'500		120'786.76		höhere Aufwände Notariat Baar
3900.00	IV Material- und Warenbezüge	17'104.14		22'600		15'470.45		
3910.00	IV Dienstleistungen	409'816.07		490'200		315'895.25		
4210.00	Gebühren für Amtshandlungen		156'359.55		100'000		117'466.30	höhere Erträge Notariat Baar
4210.10	Gebühren des Betriebsamtes		64'784.19		50'000		66'181.71	
4613.00	Entschädigungen von öffentlichen Sozialversicherungen		15'908.75		15'000		16'263.55	

Erfolgsrechnung

Konto	Bezeichnung	Rechnung 2025		Budget 2025		Rechnung 2024		Erläuterungen
		Aufwand	Ertrag	Aufwand	Ertrag	Aufwand	Ertrag	
111	Informatik	790'650.10	790'650.10	935'100	935'100	822'57.62	657'092.77	
3100.00	Büromaterial	17'792.45		17'300		17'178.20		
3113.00	Hardware	107'166.87		129'000		105'497.41		
3118.10	Immaterielle Anlagen, Lizenzen	65'682.04		64'000		51'978.99		
3130.00	Dienstleistungen Dritter	320'752.36		370'000		287'001.68		
3133.00	Informatik-Nutzungsaufwand	279'256.38		354'800		193'436.49		Nicht umgesetzte und verschobene Projekte bei Fachanwendungen
3320.00	Planmässige Abschreibungen immaterielle Anlagen					167'664.85		
4260.00	Rückerstattungen, Kostenbeteiligungen Dritter						2'000.00	
4900.00	IV Material- und Warenbezüge		124'959.32		146'300		122'675.61	
4910.00	IV Dienstleistungen		665'690.78		788'800		532'417.16	
140	Beiträge	195'018.65		131'700		123'755.10		
3130.00	Dienstleistungen Dritter	6'351.65		6'300		6'237.75		
3636.00	Beiträge an private Organisationen ohne Erwerbszweck	188'667.00		125'400		117'517.35		Spende Blatten CHF 50'000

Erfolgsrechnung

Konto	Bezeichnung	Rechnung 2025		Budget 2025		Rechnung 2024		Erläuterungen
		Aufwand	Ertrag	Aufwand	Ertrag	Aufwand	Ertrag	
20	Abteilung Finanzen	2'415'867.20	27'543'603.67	551'000	21'046'600	2'744'196.50	29'786'083.82	
201	Ordentliche Steuern	548'394.20	21'645'106.02	391'000	15'060'000	358'968.50	21'201'889.08	
3181.00	Tatsächliche Forderungsverluste	146'044.60		35'000		191'12.40		höhere Abschreibungen Steuerforderungen
3499.00	Übriger Finanzaufwand	193'868.95		150'000		147'902.80		höhere Rückerstattungszinsen Steuerzahler
3611.00	Entschädigungen an Kantone und Konkordate	208'480.65		206'000		191'953.30		
4000.10	Einkommenssteuern nat. Personen, Bezugsjahr		9'682'964.80		8'000'000		8'769'868.60	
4000.20	Einkommenssteuern nat. Personen, Vorjahre		7'412'987.60		1'500'000		5'305'629.80	
4001.10	Vermögenssteuer nat. Personen, Bezugsjahr		3'481'261.35		3'200'000		3'266'152.60	
4001.20	Vermögenssteuer nat. Personen, Vorjahre		1'742'102.25		750'000		1'354'856.45	
4002.00	Quellensteuer natürliche Personen		-1'780'179.38		750'000		1'313'562.53	
4009.10	Übrige direkte Steuern natürliche Personen		595'993.40		450'000		632'874.35	
4010.10	Gewinnsteuern jur. Personen, Bezugsjahr		2'242.65		5'000		23'311.25	
4010.20	Gewinnsteuern jur. Personen, Vorjahre		351'123.80		300'000		406'674.40	
4011.10	Kapitalsteuern jur. Personen, Bezugsjahr		1'353.60		5'000		1'558.15	
4011.20	Kapitalsteuern jur. Personen, Vorjahre		155'255.95		100'000		127'400.95	
202	Finanzausgleich	1'855'185.00		140'000		2'379'604.00		
3621.10	Zahlung ZFA							
3621.20	Auflösung Rückstellung	954'185.00		954'200		1'135'604.00		
3621.30	Kalkulatorische Rückstellungen ZFA	901'000.00		-814'200		1'244'000.00		
203	Übrige Steuern		5'534'312.35		5'823'000		8'207'122.10	
4022.20	Grundstückgewinnsteuern		2'954'242.00		3'500'000		5'313'699.00	
4024.00	Erbschafts- und Schenkungssteuern		1'006'830.35		750'000		1'320'363.10	
4033.00	Hundesteuer		33'240.00		33'000		33'060.00	
4621.00	von Kantonen und Konkordaten		1'540'000.00		1'540'000		1'540'000.00	

Erfolgsrechnung

Konto	Bezeichnung	Rechnung 2025		Budget 2025		Rechnung 2024		Erläuterungen
		Aufwand	Ertrag	Aufwand	Ertrag	Aufwand	Ertrag	
230	Zinsen	12'288.00	364'185.30	20'000	163'600	5'624.00	377'072.64	
3401.00	Verzinsung kurzfr. Finanzverbindlichkeiten					5'624.00		
4401.00	Zinsen Forderungen und Kontokorrente	12'288.00	101'932.79	20'000	20'000		26'955.85	Mehr erhaltene Verzugszinsen von Steuerschulden
4402.00	Zinsen kurzfristige Finanzanlagen		122'479.13		100'000		239'511.12	Zinsen Festgeldanlage
4407.00	Zinsen langfristige Finanzanlagen		19'716.58		25'800		41'885.47	
4420.00	Dividenden		19'414.20		17'800		18'424.20	
4440.00	Marktwertanpassungen Wertschriften		50'642.60				50'296.00	Anpassungen Aktienwerte
4443.00	Marktwertanpassungen Liegenschaften		50'000.00					Anpassungen Liegenschaftswerte

Erfolgsrechnung

Konto	Bezeichnung	Rechnung 2025		Budget 2025		Rechnung 2024		Erläuterungen
		Aufwand	Ertrag	Aufwand	Ertrag	Aufwand	Ertrag	
30	Abteilung Bildung/Kultur	9'271'941.15	3'270'471.02	9'267'500	3'164'900	9'012'610.88	3'124'388.89	
302	Rektorat und Schulleitung	1'085'322.39		1'104'400		1'029'759.83		
3000.20	Sitzungsgelder Kommissionen	9827.75		10'100		10'377.00		
3010.00	Löhne des Verwaltungs- und Betriebspersonals	280'805.20		284'000		279'135.95		
3020.00	Löhne der Lehrkräfte	299'982.25		301'400		289'748.40		
3050.00	AG-Beiträge AHV, IV, EO, ALV, VK	36'642.75		37'500		36'276.40		
3052.00	AG-Beiträge an Pensionskassen	70'037.15		73'400		73'120.35		
3053.00	AG-Beiträge an Unfallversicherungen	4'711.85		5'000		4'591.00		
3054.00	AG-Beiträge an Familienzulagekassen	7'815.60		9'300		9'141.05		
3055.00	AG-Beiträge an Krankentaggeldvers.	2'476.75		2'300		2'346.25		
3090.00	Aus- und Weiterbildung des Personals	15'885.15		19'600		14'463.05		
3091.00	Personalwerbung	7'392.80		1'500		3'090.90		
3099.00	Übriger Personalaufwand	24'677.55		20'300		28'078.85		
3100.00	Büromaterial	3'971.40		5'000		6'504.05		
3102.00	Drucksachen, Publikationen	4'573.05		3'700		4'784.39		
3103.00	Fachliteratur, Zeitschriften	1'949.40		1'900		1'788.00		
3106.00	Medizinisches Material			200				
3110.00	Büromöbel und -geräte	1'499.00		1'700				
3130.00	Dienstleistungen Dritter	3'822.10		2'700		3'364.05		
3130.10	TV-/Internet-/Telefonkosten	1'859.95		2'200		3'289.40		
3130.20	Porti	2'792.90		1'500		2'119.00		
3132.00	Honorare ext. Berater, Gutachter, Fachexperten	6'320.05		2'000		1'621.20		
3170.00	Reisekosten und Spesen	4'614.40		4'200		5'896.10		
3636.00	Beiträge an private Organisationen ohne Erwerbszweck	150.00		200		150.00		
3900.00	IV Material- und Warenbezüge	99'381.23		100'600		84'563.03		
3910.00	IV Dienstleistungen	194'134.11		214'100		165'311.41		
305	Schul- und Gemeindebibliothek	146'627.37	120.00	153'100	200	137'013.98	100.00	
3010.00	Löhne des Verwaltungs- und Betriebspersonals	92'004.95		94'200		85'072.65		
3050.00	AG-Beiträge AHV, IV, EO, ALV, VK	5'292.30		6'000		4'591.25		
3052.00	AG-Beiträge an Pensionskassen	10'254.95		11'000		10'283.40		
3053.00	AG-Beiträge an Unfallversicherungen	772.40		800		712.70		

Erfolgsrechnung

Konto	Bezeichnung	Rechnung 2025		Budget 2025		Rechnung 2024		Erläuterungen
		Aufwand	Ertrag	Aufwand	Ertrag	Aufwand	Ertrag	
3054.00	AG-Beiträge an Familienzulagekassen	1'147.60		1'500		1'204.85		
3055.00	AG-Beiträge an Krankentaggeldvers.	481.05		500		445.85		
3090.00	Aus- und Weiterbildung des Personals	374.50		400		429.20		
3100.00	Büromaterial	411.90		400		416.20		
3102.00	Drucksachen, Publikationen	254.00		1'100		266.80		
3104.00	Lehrmittel	24'269.32		24'500		23'984.53		
3109.00	Übriger Material- und Warenaufwand	767.55		800		760.90		
3110.00	Büromöbel und -geräte	593.10		600		288.80		
3130.00	Dienstleistungen Dritter	665.00		700		665.00		
3130.10	TV-/Internet-/Telefonkosten	288.00		300				
3130.20	Porti			300				
3132.00	Honorare ext. Berater, Gutachter, Fachexperten					1'918.25		
3199.00	Übriger Betriebsaufwand	3'174.45		4'100				
3910.00	IV Dienstleistungen	5'876.30		5'900		5'973.60		
4210.00	Gebühren für Amtshandlungen		120.00		200		100.00	
310	Primarschule	2'873'813.93	1'232'767.70	2'951'600	1'170'200	2'825'252.32	1'131'532.80	
3020.00	Löhne der Lehrkräfte	2'429'980.60		2'361'800		2'383'563.85		
3020.90	Lohnrückvergütungen	-113'703.75				-117'508.00		
3050.00	AG-Beiträge AHV, IV, EO, ALV, VK	149'891.75		151'200		143'866.10		
3052.00	AG-Beiträge an Pensionskassen	253'227.10		260'300		257'340.05		
3053.00	AG-Beiträge an Unfallversicherungen	18'819.80		20'300		18'555.45		
3054.00	AG-Beiträge an Familienzulagekassen	31'606.10		37'800		35'916.35		
3055.00	AG-Beiträge an Krankentaggeldvers.	10'756.20		11'400		10'599.65		
3090.00	Aus- und Weiterbildung des Personals	9'464.77		22'000		18'792.15		
3103.00	Fachliteratur, Zeitschriften	134.40				192.70		
3104.00	Lehrmittel	65'943.69		53'600		58'597.03		
3110.00	Büromöbel und -geräte	7'395.00		7'900		2'208.80		
3111.00	Maschinen, Geräte und Fahrzeuge	2'725.37		3'600		2'076.45		
3130.00	Dienstleistungen Dritter					180.00		
3130.10	TV-/Internet-/Telefonkosten	2'392.00						
3132.00	Honorare ext. Berater, Gutachter, Fachexperten	3'785.60		4'500		4'078.55		
3170.00	Reisekosten und Spesen	508.00		600		1'616.85		
3900.00	IV Material- und Warenbezüge			14'000		3'113.30		
3910.00	IV Dienstleistungen	887.30		2'600		2'063.04		

Erfolgsrechnung

Konto	Bezeichnung	Rechnung 2025		Budget 2025		Rechnung 2024		Erläuterungen
		Aufwand	Ertrag	Aufwand	Ertrag	Aufwand	Ertrag	
4260.00	Rückerstattungen, Kostenbeteiligungen Dritter		88'419.95		14'100		14'400.00	Höhere Schulgelder für Schüler ausserhalb Kanton Zug und Rückerstattung SHP-/Logopädie-Stunden für integrative Sonderschulung
4631.00	Beiträge von Kantonen und Konkordaten		1'144'347.75		1'156'100		1'117'132.80	
320	Oberstufe	1'795'195.67	67'5'287.76	1'861'700	682'900	1'754'678.15	626'495.39	
3020.00	Löhne der Lehrkräfte	1'472'666.05		1'436'300		1'361'862.30		
3020.90	Lohnrückvergütungen	-82'132.85				-4'601.80		
3050.00	AG-Beiträge AHV, IV, EO, ALV, VK	92'647.75		91'900		86'340.60		
3052.00	AG-Beiträge an Pensionskassen	158'985.15		163'400		161'542.50		
3053.00	AG-Beiträge an Unfallversicherungen	11'221.60		12'300		10'959.70		
3054.00	AG-Beiträge an Familienzulagekassen	19'587.40		23'000		21'701.35		
3055.00	AG-Beiträge an Krankentaggeldvers.	6'410.10		6'700		5'857.95		
3064.00	Überbrückungsrenten					6'615.00		
3090.00	Aus- und Weiterbildung des Personals	7'074.20		16'500		4'970.80		
31'03.00	Fachliteratur, Zeitschriften	259.75		400		271.90		
31'04.00	Lehrmittel	52'124.63		57'900		51'099.77		
31'10.00	Büromöbel und -geräte	21'530.00		19'000		2'918.65		
31'11.00	Maschinen, Geräte und Fahrzeuge	15'664.49		15'600		17'679.58		
31'30.00	Dienstleistungen Dritter	2'353.00		1'200		995.00		
31'30.10	TV-/Internet-/Telefonkosten	1'192.00						
31'32.00	Honoreare ext. Berater, Gutachter, Fachexperten	2'098.80		2'000		1'459.50		
31'51.00	Unterhalt Maschinen, Geräte, Fahrzeuge	1'231.25		1'500		1'031.80		
31'70.00	Reisekosten und Spesen	1'017.20		800		764.40		
3900.00	IV Material- und Warenbezüge	5'958.65		6'800		18'323.33		
3910.00	IV Dienstleistungen	5'306.50		6'400		4'885.82		
4260.00	Rückerstattungen, Kostenbeteiligungen Dritter		31'191.75		42'300		17'825.00	
4631.00	Beiträge von Kantonen und Konkordaten		644'096.01		640'600		608'670.39	
334	Logopädie	141'841.84	12'103.90	187'200	178'217.15	5'000.00		
3020.00	Löhne der Lehrkräfte	122'651.80		148'900		143'794.45		
3050.00	AG-Beiträge AHV, IV, EO, ALV, VK	6'429.15		9'500		6'744.35		
3052.00	AG-Beiträge an Pensionskassen	8'466.70		23'500		23'525.40		

Erfolgsrechnung

Konto	Bezeichnung	Rechnung 2025		Budget 2025		Rechnung 2024		Erläuterungen
		Aufwand	Ertrag	Aufwand	Ertrag	Aufwand	Ertrag	
3053.00	AG-Beiträge an Unfallversicherungen	1'027.80		1'300		1'206.70		
3054.00	AG-Beiträge an Familienzulagekassen	1'523.45		2'400		2'032.00		
3055.00	AG-Beiträge an Krankentaggeldvers.	647.85		800		760.60		
3090.00	Aus- und Weiterbildung des Personals	630.00		400				
3104.00	Lehrmittel	369.09		400		153.65		
3130.10	TV-/Internet-/Telefonkosten	96.00	12'103.90				5'000.00	
4260.00	Rückstellungen, Kostenbeteiligungen Dritter							
335	Musikschule	939'071.20	622'880.76	970'800	625'100	947'939.90	629'942.69	
3020.00	Löhne der Lehrkräfte	762'802.00		776'900		760'782.30		
3020.90	Lohnrückvergütungen	-11'982.05						
3050.00	AG-Beiträge AHV, IV, EO, ALV, VK	48'661.85		49'400		48'397.55		
3052.00	AG-Beiträge an Pensionskassen	85'687.00		88'600		86'425.95		
3053.00	AG-Beiträge an Unfallversicherungen	6'141.10		6'600		6'179.85		
3054.00	AG-Beiträge an Familienzulagekassen	10'247.10		12'400		12'078.40		
3055.00	AG-Beiträge an Krankentaggeldvers.	3'148.60		3'100		3'111.20		
3064.00	Überbrückungsrenten	2'851.80		2'900		2'851.80		
3090.00	Aus- und Weiterbildung des Personals	2'069.35		2'000		1'399.25		
3099.00	Übriger Personalaufwand	852.25		800		650.45		
3100.00	Büromaterial	174.75		300		25.90		
3102.00	Drucksachen, Publikationen	104.50		200		230.30		
3104.00	Lehrmittel	663.40		900		96.00		
3119.00	Übrige nicht aktivierbare Anlagen	751.55		1'300		934.20		
3130.00	Dienstleistungen Dritter	7'975.90		5'500		6'783.25		
3130.20	Porti	374.00		700		517.00		
3159.00	Unterhalt übrige mobile Anlagen	7'169.75		8'600		8'480.25		
3169.00	Übrige Mieten und Benützungskosten	1'559.90		1'400		1'559.90		
3170.00	Reisekosten und Spesen	1'305.80		1'300		803.50		
3900.00	IV Material- und Warenbezüge	2'515.30		2'300		1'205.50		
3910.00	IV Dienstleistungen	5'997.35		5'600		5'427.35		
4230.00	Schulgelder		120'123.00				125'307.00	
4231.00	Kursgelder		42'450.00				43'025.00	
4631.00	Beiträge von Kantonen und Konkordaten		460'307.76				461'610.69	

Erfolgsrechnung

Konto	Bezeichnung	Rechnung 2025		Budget 2025		Rechnung 2024		Erläuterungen
		Aufwand	Ertrag	Aufwand	Ertrag	Aufwand	Ertrag	
340	Kindergarten	615'940.40	329'367.20	604'400	314'200	587'526.30	321'075.01	
3020.00	Löhne der Lehrkräfte	500'059.65		485'200		480'321.00		
3020.90	Lohnrückvergütungen					-27'775.10		
3050.00	AG-Beiträge AHV, IV, EO, ALV, VK	31'967.75		31'100		29'381.80		
3052.00	AG-Beiträge an Pensionskassen	56'291.85		57'900		53'454.30		
3053.00	AG-Beiträge an Unfallversicherungen	4'007.65		4'200		3'651.20		
3054.00	AG-Beiträge an Familienzulagekassen	6'731.35		7'800		7'332.70		
3055.00	AG-Beiträge an Krankentaggeldvers.	2'372.55		2'500		2'220.05		
3090.00	Aus- und Weiterbildung des Personals	650.00		2'500		230.00		
3104.00	Lehrmittel	13'571.60		13'200		12'230.75		
3110.00	Büromöbel und -geräte					25'942.60		
3111.00	Maschinen, Geräte und Fahrzeuge					537.00		
3130.10	TV-/Internet-/Telefonkosten	288.00						
4260.00	Rückstellungen, Kostenbeteiligungen Dritter		24'207.80					
4631.00	Beiträge von Kantonen und Konkordaten		305'159.40		314'200		12'700.00	Rückerstattung SHP-/Logopädie-Stunden für integrative Sonderschulung
350	Schuldienste und Diverses	1'548'643.47	397'943.70	1'293'200	372'300	1'439'346.36	410'243.00	
3010.00	Löhne des Verwaltungs- und Betriebspersonals	355'903.70		358'800		354'841.05		
3010.90	Lohnrückvergütungen	-733.90				-2'605.00		
3050.00	AG-Beiträge AHV, IV, EO, ALV, VK	23'677.90		23'000		22'838.10		
3052.00	AG-Beiträge an Pensionskassen	33'570.60		33'400		29'779.05		
3053.00	AG-Beiträge an Unfallversicherungen	2'925.00		3'100		2'811.40		
3054.00	AG-Beiträge an Familienzulagekassen	4'986.75		5'700		5'700.80		
3055.00	AG-Beiträge an Krankentaggeldvers.	1'788.65		1'900		1'839.90		
3090.00	Aus- und Weiterbildung des Personals	7'280.00		8'500		-9'810.00		
3104.00	Lehrmittel	8'805.25		17'300		9'111.45		
3105.00	Mittagstisch, Lebensmittel	194'627.70		184'500		199'620.50		
3119.00	Übrige nicht aktivierbare Anlagen	1'861.90		3'000		1'065.90		
3130.00	Dienstleistungen Dritter	12'016.50		19'900		9'228.50		
3130.10	TV-/Internet-/Telefonkosten	235.80		300		140.15		
3130.60	Schulbus	120'745.00		120'000		120'745.00		
3132.00	Honorare ext. Berater, Gutachter, Fachexperten	6'720.00		8'000		10'780.00		
3170.00	Reisekosten und Spesen	2'180.85		1'600		910.45		

Erfolgsrechnung

Konto	Bezeichnung	Rechnung 2025		Budget 2025		Rechnung 2024		Erläuterungen
		Aufwand	Ertrag	Aufwand	Ertrag	Aufwand	Ertrag	
3171.00	Exkursionen, Schulreisen und Lager	78'069.83		71'800		66'003.36		
3611.00	Entschädigungen an Kantone und Konkordate	67'549.35		60'000		79'796.15		
3612.00	Entschädigungen an Gemeinden und Gemeindezweckverbände	14'257.30		9'300				
3630.00	Beiträge an Bund	416.64		400		364.50		
3636.00	Beiträge an private Organisationen ohne Erwerbszweck	611'758.65		362'700		536'185.10		Mehr Sonderschulungen
4260.00	Rückerstattungen, Kostenbeteiligungen Dritter		397'943.70		372'300		410'243.00	
352	Schulzahnpflege	32'574.70		28'800		34'076.60		
3030.00	Temporäre Arbeitskräfte	1'352.40		16'000		8'098.90		
3050.00	AG-Beiträge AHV, IV, EO, ALV, VK	82.65		1'000		519.05		
3054.00	AG-Beiträge an Familienzulagekassen	17.55		300		129.50		
3132.00	Honorare ext. Berater, Gutachter, Fachexperten	30'490.65		11'000		22'145.45		
3637.00	Beiträge an private Haushalte	631.45		500		3'183.70		
395	Kultur	92'910.18		112'300		78'800.29		
3000.20	Sitzungsgelder Kommissionen	10'247.50		12'200		6'637.90		
3050.00	AG-Beiträge AHV, IV, EO, ALV, VK	276.10		200		36.65		
3053.00	AG-Beiträge an Unfallversicherungen	4.80				4.80		
3054.00	AG-Beiträge an Familienzulagekassen	58.10		100		9.15		
3055.00	AG-Beiträge an Krankentaggeldvers.	1.90				1.70		
3102.00	Drucksachen, Publikationen	6'910.80		12'500		7'518.50		
3130.00	Dienstleistungen Dritter	72'187.15		82'500		61'787.60		
3130.20	Porti	1'012.18		2'700		703.45		
3170.00	Reisekosten und Spesen	827.50		700		910.40		
3636.00	Beiträge an private Organisationen ohne Erwerbszweck	150.00						
3910.00	IV Dienstleistungen	1'234.15		1'400		1'190.14		

Erfolgsrechnung

Konto	Bezeichnung	Rechnung 2025		Budget 2025		Rechnung 2024		Erläuterungen
		Aufwand	Ertrag	Aufwand	Ertrag	Aufwand	Ertrag	
40	Abteilung Bau/Planung	1'653'509.17	103'399.60	1'681'400	85'000	927'746.05	111'436.80	
402	Verwaltung/Planung	1'300'840.80	103'399.60	1'328'700	85'000	575'077.70	111'436.80	
3000.20	Sitzungsgelder Kommissionen	7'837.00		9'700		8'111.75		
3010.00	Löhne des Verwaltungs- und Betriebspersonals	334'607.85		350'800		272'419.65		
3010.90	Lohnrückvergütungen					-18'550.45		
3050.00	AG-Beiträge AHV, IV, EO, ALV, VK	2'1672.95		22'500		17'156.10		
3052.00	AG-Beiträge an Pensionskassen	42'156.15		42'900		35'866.65		
3053.00	AG-Beiträge an Unfallversicherungen	4'429.80		6'200		4'352.80		
3054.00	AG-Beiträge an Familienzulagekassen	4'564.00		5'600		4'281.90		
3055.00	AG-Beiträge an Krankentaggeldvers.	1'355.20		1'400		1'004.45		
3090.00	Aus- und Weiterbildung des Personals			3'000		600.00		
3103.00	Fachliteratur, Zeitschriften	634.00		500		240.50		
3130.10	TV-/Internet-/Telefonkosten	567.80		700		320.20		
3131.00	Planungen und Projektierungen Dritter	188'099.95		200'000		190'398.50		
3132.00	Honorare ext. Berater, Gutachter, Fachexperten	45'390.60		61'500		45'325.95		
3170.00	Reisekosten und Spesen	1'662.40		2'000		1'457.55		siehe Konto 3320.00 siehe Konto 3300.40
3300.40	Planmässige Abschreibungen Hochbauten			586'700				Denkmalpflege - siehe Konto 3635.00
3320.00	Planmässige Abschreibungen immaterielle Anlagen	6'14'597.70						Denkmalpflege - siehe Konto 3634.00
3634.00	Beiträge an öffentliche Unternehmungen	22'262.00		20'000				
3635.00	Beiträge an private Unternehmungen	-1'359.00		15'200	85'000	12'092.15	11'436.80	
3910.00	IV Dienstleistungen	12'362.40	103'399.60					
4210.00	Gebühren für Amtshandlungen							
430	Ausbau Strassen und Anlagen	352'668.37		352'700		352'668.35		
3300.10	Planmässige Abschreibungen Strassen	352'668.37		352'700		352'668.35		

Erfolgsrechnung

Konto	Bezeichnung	Rechnung 2025		Budget 2025		Rechnung 2024		Erläuterungen
		Aufwand	Ertrag	Aufwand	Ertrag	Aufwand	Ertrag	
50	Abteilung Infrastruktur/Sicherheit	6'642'567.90	1'915'157.31	7'020'800	1'911'600	5'869'763.30	1'854'471.95	
505	Verwaltung	245'625.65		273'100	1'000	246'985.15		
3000.20	Sitzungsgelder Kommissionen	691.50		1'400		1'371.00		
3010.00	Löhne des Verwaltungs- und Betriebspersonals	157'933.10		160'900		158'357.15		
3050.00	AG-Beiträge AHV, IV, EO, ALV, VK	10'169.30		10'300		9'845.35		
3052.00	AG-Beiträge an Pensionskassen	21'271.80		21'200		22'597.65		
3053.00	AG-Beiträge an Unfallversicherungen	1'326.60		1'400		1'283.90		
3054.00	AG-Beiträge an Familienzulagekassen	2'140.75		2'600		2'457.75		
3055.00	AG-Beiträge an Krankentaggeldvers.	563.80		600		564.25		
3090.00	Aus- und Weiterbildung des Personals	11'756.65		6'500		6'169.85		
3099.00	Übriger Personalaufwand	3'223.70		3'600		3'848.70		
3103.00	Fachliteratur, Zeitschriften	66.00		200		66.00		
3130.00	Dienstleistungen Dritter	17'357.00		35'500		13'549.55		
3130.10	TV-/Internet-/Telefonkosten	458.50		400		357.05		
3132.00	Honorare ext. Berater, Gutachter, Fachexperten	16'237.40		24'500		25'371.60		
3170.00	Reisekosten und Spesen	937.65		1'000		891.75		
3612.00	Entschädigungen an Gemeinden und Gemeindezweckverbände	329.60		1'800		253.60		
3910.00	IV Dienstleistungen	1'162.30		1'200				
4611.00	Entschädigungen von Kantonen und Konkordaten				1'000			
510	Polizeiwesen	31'246.05	3'532.50	19'500	4'900	9'282.60	4'383.30	
3101.00	Betriebs-, Verbrauchsmaterial	28'501.40		13'800		5'409.20		
3611.00	Entschädigungen an Kantone und Konkordate	2'851.25		2'700		2'845.50		
3632.00	Beiträge an Gemeinden und Gemeindezweckverbände	-106.60		3'000		1'027.90		
4120.00	Konzessionen		3'412.50		3'900		3'783.30	
4240.00	Benützunggebühren und Dienstleistungen		120.00		800		600.00	
4270.00	Bussen				200			

Erfolgsrechnung

Konto	Bezeichnung	Rechnung 2025		Budget 2025		Rechnung 2024		Erläuterungen
		Aufwand	Ertrag	Aufwand	Ertrag	Aufwand	Ertrag	
520	Friedhof- und Bestattungswesen	105'325.67		79'400	1'000	58'773.55		
3120.10	Strom, Heizmaterial, Wasser, Kehrichtabfuhr (VV)	3'855.00		3'700		1'468.45		
3130.00	Dienstleistungen Dritter	29'404.07		20'000		24'447.25		
3143.00	Unterhalt übrige Tiefbauten	62'688.15		46'900		32'162.35		
3144.00	Unterhalt Hochbauten, Gebäude	9'378.45		8'800		6'95.50		
4210.00	Gebühren für Amtshandlungen				1'000			
525	Feuerschau/Feuerungskontrolle/Brandschutzkontr olle Berg					23'302.30	8'804.55	
3612.00	Entschädigungen an Gemeinden und Gemeindezweckverbände					22'140.00		
3910.00	IV Dienstleistungen					1'162.30		
4611.00	Entschädigungen von Kantonen und Konkordaten						8'804.55	
531	Feuerwehr	334'046.30	104'416.95	367'800	91'000	320'913.45	103'892.75	
3010.00	Löhne des Verwaltungs- und Betriebspersonals	124'507.60		110'200		115'049.60		
3050.00	AG-Beiträge AHV, IV, EO, ALV, VK	2'098.75		2'000		2'232.80		
3053.00	AG-Beiträge an Unfallversicherungen	70.70		100		73.25		
3054.00	AG-Beiträge an Familienzulagekassen	441.75		500		557.55		
3055.00	AG-Beiträge an Krankentaggeldvers.	30.25		100		23.35		
3090.00	Aus- und Weiterbildung des Personals	7'538.10		13'300		17'985.15		
3099.00	Übriger Personalaufwand	29'798.19		27'000		23'358.91		
3100.00	Büromaterial	1'231.85		1'000		790.50		
3101.00	Betriebs-, Verbrauchsmaterial	42'983.98		41'700		38'576.02		
3103.00	Fachliteratur, Zeitschriften	934.00		1'200		934.00		
3111.00	Maschinen, Geräte und Fahrzeuge	7'838.75		55'900		22'811.85		Weniger Kosten für neue Hydranten
3112.00	Kleider, Wäsche, Vorhänge	13'446.52		20'000		10'490.85		
3120.10	Strom, Heizmaterial, Wasser, Kehrichtabfuhr (VV)	6'609.10		7'700		8'344.70		
3130.00	Dienstleistungen Dritter	450.00		5'000		450.00		
3130.10	TV-/Internet-/Telefonkosten	9'325.75		9'400		8'956.80		
3130.20	Porti	642.80		800		706.25		
3144.00	Unterhalt Hochbauten, Gebäude	2'649.25		5'000		4'349.78		

Erfolgsrechnung

Konto	Bezeichnung	Rechnung 2025		Budget 2025		Rechnung 2024		Erläuterungen
		Aufwand	Ertrag	Aufwand	Ertrag	Aufwand	Ertrag	
3151.00	Unterhalt Maschinen, Geräte, Fahrzeuge	47'758.58		30'500		29'512.12		
3156.00	Unterhalt medizinische Geräte	678.21		300		105.95		
3160.00	Miete und Pacht Liegenschaften	12'000.00		12'000		12'000.00		
3170.00	Reisekosten und Spesen			1'000				
3300.60	Planmässige Abschreibungen Mobilien	22'367.27		21'900		22'367.27		
3636.00	Beiträge an private Organisationen ohne Erwerbszweck	630.00		1'000		630.00		
3910.00	IV Dienstleistungen	14.90		200		606.75		
4200.00	Ersatzabgaben		75'400.00		80'000		78'493.10	
4631.00	Beiträge von Kantonen und Konkordaten		29'016.95		11'000		25'399.65	
545	Schiessanlagen	20'071.15		7'500		19'129.00		
3612.00	Entschädigungen an Gemeinden und Gemeindezweckverbände	20'071.15		7'500		19'129.00		
550	Zivilschutz	10'399.10	3'500.00	16'900	3'500	4'359.50	3'500.00	
3101.00	Betriebs-, Verbrauchsmaterial	1'823.50		6'500				
3130.10	TV-/Internet-/Telefonkosten	358.80		400		358.80		
3144.00	Unterhalt Hochbauten, Gebäude	8'216.80		5'500		2'868.90		
3151.00	Unterhalt Maschinen, Geräte, Fahrzeuge			4'500		1'131.80		
4611.00	Entschädigungen von Kantonen und Konkordaten		3'500.00		3'500		3'500.00	
555	Energieförderung	69'971.32		132'900	3'500	102'528.26	5'759.80	
3000.20	Sitzungsgelder Kommissionen	1'498.25		2'900		571.25		
3050.00	AG-Beiträge AHV, IV, EO, ALV, VK	22.15				7.30		
3053.00	AG-Beiträge an Unfallversicherungen	2.85				1.00		
3054.00	AG-Beiträge an Familienzulagekassen	4.65				1.85		
3055.00	AG-Beiträge an Krankentaggeldvers.	1.15				0.40		
3130.00	Dienstleistungen Dritter	14'830.55		16'600		7'188.30		
3132.00	Honorare ext. Berater, Gutachter, Fachexperten	14'380.42		13'100		10'589.36		
3637.00	Beiträge an private Haushalte	38'907.00		100'000		83'844.50		Weniger Beiträge an Energiefördermassnahmen (PV-Anlagen)
3910.00	IV Dienstleistungen	324.30		300		324.30		

Erfolgsrechnung

Konto	Bezeichnung	Rechnung 2025		Budget 2025		Rechnung 2024		Erläuterungen
		Aufwand	Ertrag	Aufwand	Ertrag	Aufwand	Ertrag	
4699.00	Rückverteilung				3'500		5'759.80	
560	Bojenfeld	169'343.29	44'875.00	174'100	46'400	45'021.91	47'550.00	
3010.00	Löhne des Verwaltungs- und Betriebspersonals	1'676.50		1'700		1'662.10		
3101.00	Betriebs-, Verbrauchsmaterial			1'000				
3120.00	Ver- und Entsorgung (VV)			500				
3120.10	Strom, Heizmaterial, Wasser, Kehrichtabfuhr (VV)	136.90		500		127.35		
3130.00	Dienstleistungen Dritter	20'250.00		20'500		29'894.25		
3149.00	Unterhalt übrige Sachanlagen	572.95		3'000		9'367.94		
3300.30	Planmässige Abschreibungen Tiefbauten					3'970.27		
3300.60	Planmässige Abschreibungen Mobilien	23'628.56		23'800				
3301.30	Ausserplanmässige Abschreibungen Tiefbauten	123'078.38		123'100				
4240.00	Benützungsgebühren und Dienstleistungen		44'875.00		46'400		47'550.00	
565	Holzschneitzheizungsanlage	187'679.31	187'679.31	204'000	204'000	182'944.12	182'944.12	
3010.00	Löhne des Verwaltungs- und Betriebspersonals	13'280.80		13'000		12'761.45		
3050.00	AG-Beiträge AHV, IV, EO, ALV, VK	850.40		800		818.35		
3052.00	AG-Beiträge an Pensionskassen	1'424.40		1'400		1'416.60		
3053.00	AG-Beiträge an Unfallversicherungen	111.75		100		107.80		
3054.00	AG-Beiträge an Familienzulagekassen	179.40		200		204.10		
3055.00	AG-Beiträge an Krankentaggeldvers.	47.45		100		46.10		
3101.00	Betriebs-, Verbrauchsmaterial			3'000				
3120.00	Ver- und Entsorgung (VV)	62'530.67		77'800		69'675.21		
3120.10	Strom, Heizmaterial, Wasser, Kehrichtabfuhr (VV)	20'953.90		9'200		10'386.32		
3130.00	Dienstleistungen Dritter	3'335.98		6'000		4'525.41		
3132.00	Honorare ext. Berater, Gutachter, Fachexperten			15'000		5'383.81		
3134.00	Sachversicherungsprämien	1'530.45		1'500		1'530.45		
3144.00	Unterhalt Hochbauten, Gebäude			2'500				
3151.00	Unterhalt Maschinen, Geräte, Fahrzeuge	37'719.13		32'000		29'589.57		
3300.40	Planmässige Abschreibungen Hochbauten	32'962.07		41'400		32'962.07		
3510.00	Einlagen in Spezialfinanzierungen EK	12'752.91				13'536.88		
4240.40	Ertrag Holzschneitzheizung (mit MWST)		187'679.31		190'000		182'944.12	

Erfolgsrechnung

Konto	Bezeichnung	Rechnung 2025		Budget 2025		Rechnung 2024		Erläuterungen
		Aufwand	Ertrag	Aufwand	Ertrag	Aufwand	Ertrag	
4510.00	Entnahmen aus Spezialfinanzierungen des EK				14'000			
570	Seebad	171'519.53	14'309.00	199'000	18'500	128'895.55	14'974.00	
3010.00	Löhne des Verwaltungs- und Betriebspersonals	59'254.00		67'100		78'636.80		
3010.90	Lohnrückvergütungen					-17'601.55		
3050.00	AG-Beiträge AHV, IV, EO, ALV, VK	3'798.70		4'300		3'912.85		
3052.00	AG-Beiträge an Pensionskassen	5'960.70		6'500		5'927.10		
3053.00	AG-Beiträge an Unfallversicherungen	439.90		600		348.00		
3054.00	AG-Beiträge an Familienzulagekassen	799.90		1'100		976.45		
3055.00	AG-Beiträge an Krankentaggeldvers.	172.25		200		103.55		
3090.00	Aus- und Weiterbildung des Personals			2'500		1'680.00		
3101.00	Betriebs-, Verbrauchsmaterial	11'403.71		19'000		9'567.10		
3111.00	Maschinen, Geräte und Fahrzeuge	15'974.50		9'500		11'857.35		
3120.10	Strom, Heizmaterial, Wasser, Kehrichtabfuhr (VV)	9'226.96		6'600		9'603.00		
3130.00	Dienstleistungen Dritter	1'577.35		2'200		7'918.05		
3130.10	TV-/Internet-/Telefonkosten	912.70		1'000		996.80		
3144.00	Unterhalt Hochbauten, Gebäude	50'326.90		62'700		13'146.30		
3151.00	Unterhalt Maschinen, Geräte, Fahrzeuge	11'313.77		15'300		11'179.55		
3156.00	Unterhalt medizinische Geräte	358.19		400		358.20		
3170.00	Reisekosten und Spesen					286.00		
4240.00	Benützungsgebühren und Dienstleistungen		6'809.00		11'000		7'474.00	
4470.00	Pacht- und Mietzinse Liegenschaften (VV)		7'500.00		7'500		7'500.00	
575	Gemeindeführungsstab	1'463.75		7'000				
3000.20	Sitzungsgelder Kommissionen			1'500				
3143.00	Unterhalt übrige Tiefbauten	1'463.75		3'000				
3151.00	Unterhalt Maschinen, Geräte, Fahrzeuge			2'500				
580	Werkhof	529'999.56	9'245.10	555'000	11'500	483'328.31	9'398.60	
3010.00	Löhne des Verwaltungs- und Betriebspersonals	294'665.20		286'000		292'370.60		
3010.90	Lohnrückvergütungen	-4'002.20				-2'645.55		
3050.00	AG-Beiträge AHV, IV, EO, ALV, VK	18'692.50		18'600		18'701.15		
3052.00	AG-Beiträge an Pensionskassen	33'386.40		32'500		33'473.60		

Erfolgsrechnung

Konto	Bezeichnung	Rechnung 2025		Budget 2025		Rechnung 2024		Erläuterungen
		Aufwand	Ertrag	Aufwand	Ertrag	Aufwand	Ertrag	
3053.00	AG-Beiträge an Unfallversicherungen	4'406.21		5'000		5'020.85		
3054.00	AG-Beiträge an Familienzulagekassen	3'937.05		4'500		4'668.00		
3055.00	AG-Beiträge an Krankentaggeldvers.	1'001.90		1'000		1'042.35		
3101.00	Betriebs-, Verbrauchsmaterial	30'614.41		35'800		23'635.01		
3111.00	Maschinen, Geräte und Fahrzeuge	37'643.89		35'600		2'333.15		
3112.00	Kleider, Wäsche, Vorhänge	2'118.45		3'600		3'162.75		
3119.00	Übrige nicht aktivierbare Anlagen	11'637.15		11'000		10'381.10		
3120.10	Strom, Heizmaterial, Wasser, Kehrichtabfuhr (VV)	2'925.35		3'600		3'421.95		
3130.00	Dienstleistungen Dritter	7'380.00		15'300		4'953.00		
3130.10	TV-/Internet-/Telefonkosten	2'257.05		2'300		2'278.45		
3137.00	Steuern und Abgaben	5'002.00		5'200		4'927.00		
3144.00	Unterhalt Hochbauten, Gebäude	14'690.40		19'200		634.10		
3151.00	Unterhalt Maschinen, Geräte, Fahrzeuge	55'675.80		34'500		31'338.95		Höhere Reparaturkosten an Fahrzeug
3160.00	Miete und Pacht Liegenschaften	7'968.00		20'700		31'981.85		
3300.60	Planmässige Abschreibungen Mobilien			20'600		11'650.00		Neuschaffung Kommunalfahrzeug / Geräteträger nicht realisiert im 2025
4240.00	Benützungsgebühren und Dienstleistungen		1'000.00		1'500		847.50	
4250.00	Verkäufe		8'245.10		10'000		8'551.10	
583	Entwässerung	1'042'144.12	1'042'144.12	996'600	996'600	982'770.98	982'770.98	
3010.00	Löhne des Verwaltungs- und Betriebspersonals	16'138.15		16'100		16'792.10		
3050.00	AG-Beiträge AHV, IV, EO, ALV, VK	1'031.70		1'000		1'016.40		
3052.00	AG-Beiträge an Pensionskassen	1'912.60		2'100		2'114.40		
3053.00	AG-Beiträge an Unfallversicherungen	184.20		200		201.10		
3054.00	AG-Beiträge an Familienzulagekassen	217.20		300		254.95		
3055.00	AG-Beiträge an Krankentaggeldvers.	56.75		100		59.50		
3120.10	Strom, Heizmaterial, Wasser, Kehrichtabfuhr (VV)	518.00		2'300		945.10		
3130.00	Dienstleistungen Dritter	17'489.65		17'500		17'324.90		
3131.00	Planungen und Projektierungen Dritter	292'526.55		235'000		207'404.60		Mehrkosten für Arbeiten/Auflagen gemäss Pflichtenheft der generellen Entwässerungsplanung
3137.00	Steuern und Abgaben	235.00		200		235.00		
3137.10	Pauschalsteuer	21'398.60		38'000		27'392.82		
3142.00	Unterhalt Wasserbau			10'000				

Erfolgsrechnung

Konto	Bezeichnung	Rechnung 2025		Budget 2025		Rechnung 2024		Erläuterungen
		Aufwand	Ertrag	Aufwand	Ertrag	Aufwand	Ertrag	
3143.00	Unterhalt übrige Tiefbauten	272'682.09		240'000		273'205.05		
3300.20	Planmässige Abschreibungen Wasserbau	1'403.33		1'400		1'403.33		
3300.30	Planmässige Abschreibungen Tiefbauten	38'389.10		36'900		42'615.58		
3614.00	Entschädigungen an öffentliche Unternehmungen	372'285.95		388'500		388'292.90		
3910.00	IV Dienstleistungen	5'675.25		7'000		3'513.25		
4240.20	Betriebsgebühren Kanalisation (mit MWST)		849'838.75		900'000		859'646.31	
4510.00	Entnahmen aus Spezialfinanzierungen des EK		192'305.37		96'600		123'124.67	
584	Abfallbewirtschaftung	173'786.13		273'000		131'079.35		
3010.00	Löhne des Verwaltungs- und Betriebspersonals	89'809.90		89'100		92'729.25		
3050.00	AG-Beiträge AHV, IV, EO, ALV, VK	5'705.40		5'400		5'946.45		
3052.00	AG-Beiträge an Pensionskassen	10'943.80		11'200		10'965.40		
3053.00	AG-Beiträge an Unfallversicherungen	1'332.40		1'600		1'616.95		
3054.00	AG-Beiträge an Familienzulagekassen	1'200.70		1'500		1'482.80		
3055.00	AG-Beiträge an Krankentaggeldvers.	318.60		300		332.30		
3101.00	Betriebs-, Verbrauchsmaterial	10'253.30		7'700		11'132.95		
3130.00	Dienstleistungen Dritter	6'228.30		4'200		4'090.55		
3131.00	Planungen und Projektierungen Dritter	19'206.78		15'000		6'246.20		
3199.00	Übriger Betriebsaufwand	1'316.90		75'000		11'160.05		Keine gemeindlichen UFC-Anlagen realisiert
3614.00	Entschädigungen an öffentliche Unternehmungen	5'338.05		20'000		-29'218.55		
3631.00	Beiträge an Kantone und Konkordate	8'566.50		7'800		1'583.50		
3632.00	Beiträge an Gemeinden und Gemeindefachverbände	13'025.00		13'600		12'471.00		
3637.00	Beiträge an private Haushalte			20'000				Keine privaten UFC-Anlagen realisiert
3910.00	IV Dienstleistungen	540.50		600		540.50		
585	Unterhalt Strassen und Anlagen	829'448.05	16'535.50	891'400	13'000	542'562.50	15'321.40	
3101.00	Betriebs-, Verbrauchsmaterial	14'540.80		21'000		11'269.95		
3120.10	Strom, Heizmaterial, Wasser, Kehrichtabfuhr (VV)	36'944.45		40'000		41'454.30		
3130.00	Dienstleistungen Dritter	79'209.25		41'500		5'894.40		höhere Kosten für Kunstbautenüberwachung Milder Winter
3130.50	Schneeräumung	29'415.45		61'200		52'804.55		

Erfolgsrechnung

Konto	Bezeichnung	Rechnung 2025		Budget 2025		Rechnung 2024		Erläuterungen
		Aufwand	Ertrag	Aufwand	Ertrag	Aufwand	Ertrag	
3140.00	Unterhalt an Grundstücken	140'422.45		127'000		12'228.55		
3141.00	Unterhalt Strassen	214'012.76		266'300		134'044.38		
3141.10	Unterhalt Oberdorfstrasse	15'380.00		34'500		2'635.75		
3143.00	Unterhalt übrige Tiefbauten	25'264.70		28'500		3'505.40		
3144.00	Unterhalt Hochbauten, Gebäude	2'000.00		4'000		2'513.50		
3156.00	Unterhalt medizinische Geräte	2'294.80		1'200		1'749.60		
3160.00	Miete und Pacht Liegenschaften	2'741.00		2'600		2'741.00		
3300.10	Planmässige Abschreibungen Strassen	179'223.14		170'400		179'223.12		
3300.40	Planmässige Abschreibungen Hochbauten	32'145.35		32'100		32'145.35		
3632.00	Beiträge an Gemeinden und Gemeindezweckverbände	53'800.00		59'000		53'800.00		
3910.00	IV Dienstleistungen	2'053.90		2'100		6'552.65		
4611.00	Entschädigungen von Kantonen und Konkordaten		16'535.50		13'000		15'321.40	
588	Liegenschaft Dorfstrasse 19, Riviera Café	11'455.85	25'200.00	11'000	25'200	50'573.79	15'251.64	
3111.00	Maschinen, Geräte und Fahrzeuge	1'800.00		3'500		16'761.15		
3120.10	Strom, Heizmaterial, Wasser, Kehrichtabfuhr (VV)					566.50		
3130.00	Dienstleistungen Dritter					4'114.29		
3130.10	TV-/Internet-/Telefonkosten	780.00		800		766.20		
3134.00	Sachversicherungsprämien	601.75		600		601.75		
3144.00	Unterhalt Hochbauten, Gebäude	8'274.10		6'100		27'763.90		
4260.00	Rückstellungen, Kostenbeteiligungen Dritter		4'200.00		4'200		3'001.64	
4470.00	Pacht- und Mietzinse Liegenschaften (VV)		21'000.00		21'000		12'250.00	
589	Lienisberg	181'892.43		184'300	700	153'397.44		
3101.00	Betriebs-, Verbrauchsmaterial	12'698.60		17'800		12'664.70		
3120.10	Strom, Heizmaterial, Wasser, Kehrichtabfuhr (VV)	14'737.40		14'500		18'210.75		
3130.10	TV-/Internet-/Telefonkosten	948.00		900		928.00		
3134.00	Sachversicherungsprämien	1'426.05		1'400		1'426.05		
3144.00	Unterhalt Hochbauten, Gebäude	45'557.90		41'000		13'324.55		
3151.00	Unterhalt Maschinen, Geräte, Fahrzeuge			2'000				
3156.00	Unterhalt medizinische Geräte	358.19		300		677.10		
3160.00	Miete und Pacht Liegenschaften	36'368.10		36'600		36'368.10		

Erfolgsrechnung

Konto	Bezeichnung	Rechnung 2025		Budget 2025		Rechnung 2024		Erläuterungen
		Aufwand	Ertrag	Aufwand	Ertrag	Aufwand	Ertrag	
3300.40	Planmässige Abschreibungen Hochbauten	69'798.19		69'800		69'798.19		
4470.00	Pacht- und Mietzinse Liegenschaften (VV)				700			
590	Liegenschaft Dorfstrasse 4 (FV)	37'459.45	159'342.40	47'600	155'000	30'349.49	156'372.00	
3101.00	Betriebs-, Verbrauchsmaterial	624.55		500		75.70		
3130.00	Dienstleistungen Dritter	845.25		1'000		735.00		
3130.10	TV-/Internet-/Telefonkosten	358.80		400		358.80		
3156.00	Unterhalt medizinische Geräte	358.19		300		356.10		
3160.00	Miete und Pacht Liegenschaften	2'400.00		2'400		2'400.00		
3431.00	Nicht baulicher Unterhalt Liegenschaften (FV)	9'609.66		11'200		7'615.04		
3439.00	Ver- und Entsorgung (FV)	2'255.45		2'600		1'379.80		
3439.10	Strom, Heizmaterial, Wasser, Kehrichtabfuhr (FV)	18'538.35		26'700		14'959.85		
3439.20	Sachversicherungsprämien (FV)	2'469.20		2'500		2'469.20		
4260.00	Rückstellungen, Kostenbeteiligungen Dritter		28'250.40		22'400		23'820.00	
4430.00	Pacht- und Mietzinse Liegenschaften (FV)		13'1'092.00		132'600		132'552.00	
591	Gemeindeverwaltung, Dorfstrasse 23	444'844.72	16'819.80	439'100	15'500	337'683.42	12'760.85	
3101.00	Betriebs-, Verbrauchsmaterial	3'530.32		5'000		849.50		Neue Batterie zur PV Anlage
3111.00	Maschinen, Geräte und Fahrzeuge	35'432.85		9'500		4'339.85		
3120.10	Strom, Heizmaterial, Wasser, Kehrichtabfuhr (VV)	30'640.26		50'400		41'797.90		
3130.00	Dienstleistungen Dritter			5'500				
3130.10	TV-/Internet-/Telefonkosten	1'407.50		1'400		1'405.60		
3134.00	Sachversicherungsprämien	5'187.85		5'100		5'147.20		
3144.00	Unterhalt Hochbauten, Gebäude	130'544.40		122'800		46'422.32		
3300.40	Planmässige Abschreibungen Hochbauten	237'721.04		239'000		237'721.05		
3910.00	IV Dienstleistungen	380.50		400				
4240.00	Benützungsgebühren und Dienstleistungen		12'499.80		11'200		12'760.85	
4470.00	Pacht- und Mietzinse Liegenschaften (VV)		4'320.00		4'300			
592	Liegenschaft Hospental	131'731.44	85'103.33	144'800	115'000	125'905.17	88'828.56	
3010.00	Löhne des Verwaltungs- und Betriebspersonals	58'277.05		62'800		56'055.95		
3050.00	AG-Beiträge AHV, IV, EO, ALV, VK	3'566.85		4'000		3'227.55		

Erfolgsrechnung

Konto	Bezeichnung	Rechnung 2025		Budget 2025		Rechnung 2024		Erläuterungen
		Aufwand	Ertrag	Aufwand	Ertrag	Aufwand	Ertrag	
3052.00	AG-Beiträge an Pensionskassen	6'400.80		6'900		6'696.75		
3053.00	AG-Beiträge an Unfallversicherungen	474.65		500		429.20		
3054.00	AG-Beiträge an Familienzulagekassen	751.80		1'000		805.15		
3055.00	AG-Beiträge an Krankentaggeldvers.	268.15		300		253.00		
3101.00	Betriebs-, Verbrauchsmaterial	3'349.50		4'000		3'364.20		
3111.00	Maschinen, Geräte und Fahrzeuge	5'026.55		4'500		11'375.50		
3130.00	Dienstleistungen Dritter	12'340.35		6'800		1'622.40		
3130.10	TV-/Internet-/Telefonkosten	1'541.40		1'700		1'622.40		
3137.00	Steuern und Abgaben	-2'196.55		-2'500		-1'949.70		
3144.00	Unterhalt Hochbauten, Gebäude					562.95		
3151.00	Unterhalt Maschinen, Geräte, Fahrzeuge	1'306.55		6'800		3'695.85		
3156.00	Unterhalt medizinische Geräte	949.53		400		593.35		
3160.00	Miete und Pacht Liegenschaften	14'535.71		14'300		14'428.57		
3170.00	Reisekosten und Spesen			600		234.10		
3431.00	Nicht baulicher Unterhalt Liegenschaften (FV)	5'981.80		9'700		5'682.40		
3439.00	Ver- und Entsorgung (FV)	1'333.00		500		112.95		
3439.10	Strom, Heizmaterial, Wasser, Kehrichtabfuhr (FV)	16'487.45		21'200		17'445.65		
3439.20	Sachversicherungsprämien (FV)	1'336.85	85'103.33	1'300	115'000	1'269.35	88'828.56	Tiefere Auslastung
4430.00	Pacht- und Mietzinse Liegenschaften (FV)							
593	Schulhäuser	1'313'003.40	57'592.50	1'369'600	62'600	1'255'564.51	61'530.00	
3010.00	Löhne des Verwaltungs- und Betriebspersonals	519'396.10		509'000		486'496.25		
3010.90	Lohnrückvergütungen	-700.00				-3'909.10		
3050.00	AG-Beiträge AHV, IV, EO, ALV, VK	32'565.80		32'600		30'595.90		
3052.00	AG-Beiträge an Pensionskassen	66'625.80		68'400		61'381.85		
3053.00	AG-Beiträge an Unfallversicherungen	4'232.30		4'500		3'958.15		
3054.00	AG-Beiträge an Familienzulagekassen	6'858.50		8'400		7'636.50		
3055.00	AG-Beiträge an Krankentaggeldvers.	2'148.80		2'300		2'057.80		
3100.00	Büromaterial			800				
3101.00	Betriebs-, Verbrauchsmaterial	73'146.35		68'400		54'383.80		
3106.00	Medizinisches Material	1'459.15		2'000		2'407.30		
3110.00	Büromöbel und -geräte					3'421.35		
3111.00	Maschinen, Geräte und Fahrzeuge	22'279.40		22'500		41'501.06		
3112.00	Kleider, Wäsche, Vorhänge	1'117.50		1'000		905.00		

Erfolgsrechnung

Konto	Bezeichnung	Rechnung 2025		Budget 2025		Rechnung 2024		Erläuterungen
		Aufwand	Ertrag	Aufwand	Ertrag	Aufwand	Ertrag	
3120.10	Strom, Heizmaterial, Wasser, Kehrichtabfuhr (VV)	192'533.25		209'000		211'604.45		
3130.00	Dienstleistungen Dritter	6'402.75		4'000		4'406.60		
3130.10	TV-/Internet-/Telefonkosten	4'097.15		4'700		3'995.70		
3130.20	Porti			100		38.20		
3137.00	Steuern und Abgaben	780.00		1'400		762.00		
3143.00	Unterhalt übrige Tiefbauten	12'189.50		7'500		39'301.55		
3144.00	Unterhalt Hochbauten, Gebäude	303'976.45		350'300		239'611.34		
3151.00	Unterhalt Maschinen, Geräte, Fahrzeuge	19'732.05		25'500		20'343.66		
3156.00	Unterhalt medizinische Geräte			1'000		571.20		
3170.00	Reisekosten und Spesen	562.10		1'500		493.50		
3300.40	Planmässige Abschreibungen Hochbauten	43'600.45		44'700		43'600.45		
4470.00	Pacht- und Mietzinse Liegenschaften (VV)		56'940.00		61'100		61'140.00	
4472.00	Vergütung für Benützungen Liegenschaften (VV)		652.50		1'500		390.00	
594	Gemeindesaal	106'260.82	290.00	121'300	1'800	220'080.10	23.20	
3010.00	Löhne des Verwaltungs- und Betriebspersonals	38'604.35		35'600		36'714.70		
3050.00	AG-Beiträge AHV, IV, EO, ALV, VK	2'050.10		2'300		2'354.10		
3052.00	AG-Beiträge an Pensionskassen	2'848.20		2'800		2'833.20		
3053.00	AG-Beiträge an Unfallversicherungen	248.75		300		236.80		
3054.00	AG-Beiträge an Familienzulagekassen	430.95		600		587.30		
3055.00	AG-Beiträge an Krankentaggeldvers.	94.90		100		91.60		
3110.00	Büromöbel und -geräte	226.50						
3111.00	Maschinen, Geräte und Fahrzeuge	1'480.71						
3120.10	Strom, Heizmaterial, Wasser, Kehrichtabfuhr (VV)	758.18		6'000		145'566.86		
3130.10	TV-/Internet-/Telefonkosten	1'068.00		1'100		567.05		
3144.00	Unterhalt Hochbauten, Gebäude	42'612.46		53'100		13'533.50		
3151.00	Unterhalt Maschinen, Geräte, Fahrzeuge	3'142.25		6'700		5'504.87		
3300.40	Planmässige Abschreibungen Hochbauten	11'657.67		11'700		11'657.67		
3910.00	IV Dienstleistungen	1'037.80		1'000		432.45		
4472.00	Vergütung für Benützungen Liegenschaften (VV)		290.00		1'800		23.20	

Erfolgsrechnung

Konto	Bezeichnung	Rechnung 2025		Budget 2025		Rechnung 2024		Erläuterungen
		Aufwand	Ertrag	Aufwand	Ertrag	Aufwand	Ertrag	
595	Übrige Liegenschaften	102'351.71	79'651.80	102'500	75'900	106'872.33	75'486.20	
3111.00	Maschinen, Geräte und Fahrzeuge	30'081.40		29'000				
3120.10	Strom, Heizmaterial, Wasser, Kehrichtabfuhr (VV)	1'279.10		700		571.80		
3130.00	Dienstleistungen Dritter	788.40		800		2'284.50		
3130.10	TV-/Internet-/Telefonkosten	1'076.40		1'500		1'076.40		
3134.00	Sachversicherungsprämien	263.95		300		263.95		
3144.00	Unterhalt Hochbauten, Gebäude	25'959.39		16'500		71'205.31		
3160.00	Miete und Pacht Liegenschaften	14'456.85		14'400		5'228.00		
3300.40	Planmässige Abschreibungen Hochbauten	4'627.89		10'600		4'627.89		
3431.00	Nicht baulicher Unterhalt Liegenschaften (FV)	6'209.90		6'600		4'882.25		
3439.10	Strom, Heizmaterial, Wasser, Kehrichtabfuhr (FV)	16'434.25		20'900		15'558.05		
3439.20	Sachversicherungsprämien (FV)	1'174.18		1'200		1'174.18		
4240.00	Benützungsgebühren und Dienstleistungen		5'446.80		4'500			
4260.00	Rückerstattungen, Kostenbeteiligungen Dritter		4'200.00		4'200		4'200.00	
4430.00	Pacht- und Mietzinse Liegenschaften (FV)		61'630.00		58'400		58'440.00	
4470.00	Pacht- und Mietzinse Liegenschaften (VV)		8'375.00		8'800		12'846.20	
596	Liegenschaft Dorfstrasse 21 (FV)	19'172.15	64'920.00	28'900	65'000	32'307.97	64'920.00	
3010.00	Löhne des Verwaltungs- und Betriebspersonals	3'358.20		3'400		3'329.40		
3050.00	AG-Beiträge AHV, IV, EO, ALV, VK	216.00		200		213.60		
3053.00	AG-Beiträge an Unfallversicherungen	10.80		100		10.80		
3054.00	AG-Beiträge an Familienzulagekassen	45.60		100		53.40		
3055.00	AG-Beiträge an Krankentaggeldvers.	18.00		100		17.40		
3101.00	Betriebs-, Verbrauchsmaterial			1'000				
3130.00	Dienstleistungen Dritter			4'000				
3130.10	TV-/Internet-/Telefonkosten	1'435.20		1'100		1'435.20		
3144.00	Unterhalt Hochbauten, Gebäude			3'000		27.02		
3151.00	Unterhalt Maschinen, Geräte, Fahrzeuge			4'500		11'119.90		
3431.00	Nicht baulicher Unterhalt Liegenschaften (FV)	1'802.65		10'300		3'991.05		
3439.10	Strom, Heizmaterial, Wasser, Kehrichtabfuhr (FV)	11'207.75				11'032.25		
3439.20	Sachversicherungsprämien (FV)	1'077.95		1'100		1'077.95		
4430.00	Pacht- und Mietzinse Liegenschaften (FV)		64'920.00		65'000		64'920.00	

Erfolgsrechnung

Konto	Bezeichnung	Rechnung 2025		Budget 2025		Rechnung 2024		Erläuterungen
		Aufwand	Ertrag	Aufwand	Ertrag	Aufwand	Ertrag	
597	Öffentlicher Verkehr	372'326.95		374'500		275'152.55		
3132.00	Honorare ext. Berater, Gutachter, Fachexperten	2'309.85		7'500		6'707.00		
3143.00	Unterhalt übrige Tiefbauten	82'791.10		82'000		3'299.55		
3634.00	Beiträge an öffentliche Unternehmungen	116'679.00		114'500		113'146.00		
3634.10	Ortsbus Walchwil	170'547.00		170'500		152'000.00		

Erfolgsrechnung

Konto	Bezeichnung	Rechnung 2025		Budget 2025		Rechnung 2024		Erläuterungen
		Aufwand	Ertrag	Aufwand	Ertrag	Aufwand	Ertrag	
60	Abteilung Soziales/Gesundheit	2'875'590.76	175'503.43	3'594'000	115'100	2'780'297.34	106'149.14	
601	Verwaltung	269'935.85	2'441.70	266'700	1'500	207'199.85		
3010.00	Löhne des Verwaltungs- und Betriebspersonals	183'585.00		182'300		160'478.70		
3010.90	Lohnrückvergütungen	-387.30						
3050.00	AG-Beiträge AHV, IV, EO, ALV, VK	11'768.30		11'700		10'287.80		
3052.00	AG-Beiträge an Pensionskassen	23'021.05		23'600		21'642.45		
3053.00	AG-Beiträge an Unfallversicherungen	1'531.60		1'600		1'341.85		
3054.00	AG-Beiträge an Familienzulagekassen	2'478.75		3'000		2'567.50		
3055.00	AG-Beiträge an Krankentaggeldvers.	774.55		800		667.90		
3090.00	Aus- und Weiterbildung des Personals	7'800.00		3'400		190.00		
3103.00	Fachliteratur, Zeitschriften	315.20		300		234.00		
3130.00	Dienstleistungen Dritter	810.00		900		810.00		
3130.10	TV-/Internet-/Telefonkosten	508.00		500		324.00		
3132.00	Honorare ext. Berater, Gutachter, Fachexperten	17'991.10		3'000		1'027.15		
3170.00	Reisekosten und Spesen	1'267.45		1'400		1'355.25		
3910.00	IV Dienstleistungen	18'472.15		34'200		6'273.25		
4260.00	Rückstellungen, Kostenbeteiligungen Dritter		2'441.70		1'500			
607	Schul- und Jugendsozialarbeit	68'362.95		70'600		67'952.35		
3010.00	Löhne des Verwaltungs- und Betriebspersonals	54'145.00		54'700		53'680.25		
3050.00	AG-Beiträge AHV, IV, EO, ALV, VK	3'471.10		3'500		3'441.15		
3052.00	AG-Beiträge an Pensionskassen	7'268.40		7'300		7'408.20		
3053.00	AG-Beiträge an Unfallversicherungen	454.35		500		450.45		
3054.00	AG-Beiträge an Familienzulagekassen	731.15		900		858.70		
3055.00	AG-Beiträge an Krankentaggeldvers.	284.40		300		281.90		
3090.00	Aus- und Weiterbildung des Personals	670.00		1'200		1'131.00		
3103.00	Fachliteratur, Zeitschriften	201.10		500		380.60		
3130.00	Dienstleistungen Dritter	530.00		1'200		200.00		
3130.10	TV-/Internet-/Telefonkosten	276.30		100				
3170.00	Reisekosten und Spesen	331.15		400		120.10		

Erfolgsrechnung

Konto	Bezeichnung	Rechnung 2025		Budget 2025		Rechnung 2024		Erläuterungen
		Aufwand	Ertrag	Aufwand	Ertrag	Aufwand	Ertrag	
610	Sozialdienst	89'578.30		97'100		63'087.50		
3130.00	Dienstleistungen Dritter	4'076.40		7'000		4'689.80		
3631.00	Beiträge an Kantone und Konkordate	52'000.00		37'000		47'335.80		
3636.00	Beiträge an private Organisationen ohne Erwerbszweck	33'501.90		53'100		11'061.90		
611	Sozialhilfe	524'337.93	171'753.50	570'000	110'000	383'892.78	104'147.90	
3632.00	Beiträge an Gemeinden und Gemeindezweckverbände	47'751.00		20'000				Mehr und höhere Unterstützungsbeiträge
3637.00	Beiträge an private Haushalte	476'586.93		550'000		383'892.78		
4260.00	Rückstellungen, Kostenbeteiligungen Dritter		124'002.50		90'000		104'147.90	Mehr und höhere Rückerstattung von Unterstützungsbeiträge
4632.00	Beiträge von Gemeinden und Gemeindezweckverbänden		47'751.00		20'000			Mehr und höhere Rückerstattung infolge Unterstützungsbeiträge - siehe Kto. 611.3632.00
612	Alter	48'287.40		71'700		59'913.85		
3636.00	Beiträge an private Organisationen ohne Erwerbszweck	48'287.40		71'700		59'913.85		Einsparungen und zeitliche Verzögerung in den Projekten der Alterspolitik
625	Kind und Familie	256'203.77		261'000		232'236.16		
3635.00	Beiträge an private Unternehmungen	12'800.00		11'000		11'200.00		
3636.00	Beiträge an private Organisationen ohne Erwerbszweck	101'651.12		95'000		87'977.71		
3637.00	Beiträge an private Haushalte	141'752.65		155'000		133'058.45		
650	Alimentenbevorschussung und -inkasso	72'995.75	450.00	101'000	2'000	78'784.00		
3636.00	Beiträge an private Organisationen ohne Erwerbszweck	20'177.75		21'000		22'891.00		
3637.00	Beiträge an private Haushalte	52'818.00		80'000		55'893.00		Weniger Bevorschussungsfälle
4260.00	Rückstellungen, Kostenbeteiligungen Dritter		450.00		2'000			

Erfolgsrechnung

Konto	Bezeichnung	Rechnung 2025		Budget 2025		Rechnung 2024		Erläuterungen
		Aufwand	Ertrag	Aufwand	Ertrag	Aufwand	Ertrag	
660	Jugend	92'357.85	858.23	121'200	1'600	77'945.06	2'001.24	
3000.20	Sitzungsgelder Kommissionen	3'803.25		6'500		2'970.50		
3010.00	Löhne des Verwaltungs- und Betriebspersonals	67'204.35		74'000		55'944.65		
3010.90	Lohnrückvergütungen	-774.60				-3'233.40		
3050.00	AG-Beiträge AHV, IV, EO, ALV, VK	4'399.50		4'600		3'587.40		
3052.00	AG-Beiträge an Pensionskassen	6'181.15		6'600		4'861.80		
3053.00	AG-Beiträge an Unfallversicherungen	571.65		600		445.75		
3054.00	AG-Beiträge an Familienzulagekassen	927.10		1'200		895.40		
3055.00	AG-Beiträge an Krankentaggeldvers.	266.35		300		206.05		
3090.00	Aus- und Weiterbildung des Personals			4'500		2'280.00		
3101.00	Betriebs-, Verbrauchsmaterial	7'136.95		18'800		8'421.56		
3111.00	Maschinen, Geräte und Fahrzeuge			800				
3130.10	TV-/Internet-/Telefonkosten	1'360.80		1'300		582.50		
3170.00	Reisekosten und Spesen	866.35		1'600		809.90		
3910.00	IV Dienstleistungen	415.00		400		172.95		
4250.00	Verkäufe		808.23		1'500		1'951.24	
4472.00	Vergütung für Benützungen Liegenschaften (VV)		50.00		100		50.00	
670	Gesundheit	1'439'543.81		2'020'700		1'595'135.94		
3612.00	Entschädigungen an Gemeinden und Gemeindezweckverbände	4'917.60		4'200		6'496.55		
3631.00	Beiträge an Kantone und Konkordate	1'646.00		1'700		1'691.00		
3635.00	Beiträge an private Unternehmungen	151'459.55		167'000		153'105.63		
3636.01	Beiträge diverse Gesundheitskosten	61'232.00		57'900		45'785.84		
3636.02	Beiträge Pflegekosten allgemeine Langzeitpflege	273'358.33		400'000		257'912.59		Weniger und tiefere Pflegekosten für Kantonale Spitex
3636.03	Beiträge Pflegekosten spezialisierte Langzeitpflege	16'073.90		19'500		15'333.90		Tiefere Tarife und tiefere Belegung durch Walchwilern und Walchwil
3636.10	Beiträge Pflegekosten Alterswohnheim Mütschi	9'15'769.20		1'350'000		1'106'375.80		
3637.00	Beiträge an private Haushalte	15'087.23		20'400		8'434.63		

Erfolgsrechnung

Konto	Bezeichnung	Rechnung 2025		Budget 2025		Rechnung 2024		Erläuterungen
		Aufwand	Ertrag	Aufwand	Ertrag	Aufwand	Ertrag	
690	Landwirtschaft	13'987.15		14'000		14'149.85		
3010.00	Löhne des Verwaltungs- und Betriebspersonals	315.35				480.00		
3170.00	Reisekosten und Spesen	300.00		300		300.00		
3631.00	Beiträge an Kantone und Konkordate	261.80		300		259.85		
3632.00	Beiträge an Gemeinden und Gemeindezweckverbände	12'775.00		13'000		12'775.00		
3637.00	Beiträge an private Haushalte	335.00		400		335.00		
	Gesamt Ergebnis	26'301'520.89	34'039'667.62	25'702'000	27'428'300	24'642'362.59	35'847'974.93	
		7'738'146.73		1'726'300		11'205'612.34		
		34'039'667.62	34'039'667.62	27'428'300	27'428'300	35'847'974.93	35'847'974.93	

GELDFLUSSRECHNUNG VOM 01.01.–31.12.

	2025 CHF	2024 CHF
Geldfluss aus betrieblicher Tätigkeit		
Liquiditätswirksame Erträge		
Debitoren (übrige Erträge)	4'769'372.85	6'199'196.79
Steuereingänge	23'910'736.99	24'329'400.98
Grundstückgewinnsteuern netto	4'374'872.00	1'339'545.00
Liquiditätswirksame Erträge	33'054'981.84	31'868'142.77
Liquiditätswirksame Aufwände		
Kreditoren (übrige Aufwände)	-9'865'550.75	-9'116'273.05
Personalaufwand	-11'882'250.98	-11'104'339.79
Steuerrückerstattungen		-414.45
Liquiditätswirksame Aufwände	-21'747'801.73	-20'221'027.29
Geldfluss aus betrieblicher Tätigkeit	11'307'180.11	11'647'115.48
Geldfluss aus Investitionstätigkeit		
Liquiditätswirksame Einnahmen		
Einnahmen der Investitionsrechnung	218'811.40	218'721.30
Liquiditätswirksame Einnahmen	218'811.40	218'721.30
Liquiditätswirksame Ausgaben		
Ausgaben der Investitionsrechnung	-1'358'037.62	-3'472'451.42
Liquiditätswirksame Ausgaben	-1'358'037.62	-3'472'451.42
Geldfluss aus Investitionstätigkeit	-1'139'226.22	-3'253'730.12
Geldfluss aus Finanzierungstätigkeit		
Finanzeinnahmen		
Finanzeinnahmen Erfolgsrechnung	643'680.90	732'134.34
Finanzeinnahmen Bilanz (ohne Festgelder)	806'233.57	12'071'152.15
Finanzeinnahmen Festgelder	30'500'000.00	51'500'000.00
Finanzeinnahmen aus Anlagetätigkeit	1'131'537.55	0.00
Finanzeinnahmen	33'081'452.02	64'303'286.49
Finanzausgaben		
Finanzausgaben Erfolgsrechnung	-37'777.97	-32'803.84
Finanzausgaben Bilanz (ohne Festgelder)	-1'298'806.00	-13'480'355.15
Finanzausgaben Festgelder	-10'000'000.00	-57'000'000.00
Finanzausgaben aus Anlagetätigkeit	-1'850'000.00	0.00
Finanzausgaben	-13'186'583.97	-70'513'158.99
Geldfluss aus Finanzierungstätigkeit	19'894'868.05	-6'209'872.50
Geldfluss Einwohnergemeinde Walchwil	30'062'821.94	2'183'512.86

INVESTITIONSRECHNUNG

	Rechnung 2025		Budget 2025		Rechnung 2024	
	Ausgaben	Einnahmen	Ausgaben	Einnahmen	Ausgaben	Einnahmen
10 Abteilung Präsidiales	0.00	0.00	0	0	167'664.85	0.00
111 Informatik	0.00	0.00	0	0	167'664.85	0.00
50500 Integrationskosten Umstrukturierung IT	0.00	0.00	0	0	167'664.85	0.00
40 Abteilung Bau/Planung	300'129.20	0.00	80'000	0	97'725.35	0.00
402 Verwaltung/Planung	253'963.40	0.00	50'000	0	40'435.25	0.00
50501 Zentrumsplanung	253'963.40	0.00	50'000	0	40'435.25	0.00
430 Ausbau Strassen und Anlagen	46'165.80	0.00	30'000	0	57'290.10	0.00
50123 Ortsplanungsrevision	46'165.80	0.00	30'000	0	57'290.10	0.00
50 Abteilung Infrastruktur/Sicherheit	422'946.55	169'058.70	1'220'000	107'000	2'725'926.16	204'828.75
531 Feuerwehr	0.00	0.00	0	0	94'232.98	110'172.80
50332 Ersatz Fahrzeug Feuerwehr / Kommandofahrzeug	0.00	0.00	0	0	94'232.98	110'172.80
560 Bojenfeld	189'028.46	0.00	190'000	0	0.00	0.00
50335 Kettensatz aller Bojen	189'028.46	0.00	190'000	0	0.00	0.00
565 Holzschnitzelheizungsanlage	144'671.31	0.00	280'000	0	0.00	0.00
50336 Ersatz Oberstufenschulhaus: Wärmepumpen	144'671.31	0.00	280'000	0	0.00	0.00
580 Werkhof	0.00	0.00	265'000	0	0.00	0.00
50328 Werk-/Oekihof (Planungskredit)	0.00	0.00	100'000	0	0.00	0.00
50331 Kommunalfahrzeug/Geräteträger	0.00	0.00	165'000	0	0.00	0.00
583 Entwässerung	9'140.00	169'058.70	0	107'000	817'259.46	53'454.95
50119 Entwässerung: Anschlussgebühren	0.00	169'058.70	0	107'000	0.00	53'454.95
50131 Kanalisation im Wihelbach / Sanierung und Verlegung	0.00	0.00	0	0	337'160.55	0.00
50136 Neubau Kanalisation Tschachenweg / Verlegung als Ersatz	0.00	0.00	0	0	456'389.85	0.00
50138 Erweiterung Kanalisationsnetz im ländlichen Gebiet (Bossen)	9'140.00	0.00	0	0	23'709.06	0.00
585 Unterhalt Strassen und Anlagen	60'040.58	0.00	185'000	0	1'406'732.87	0.00
50129 Gerbiweg, Sanierung	0.00	0.00	0	0	442'600.55	0.00
50132 Vorderbergstrasse, Belagssanierung (Dorfbach-Blimoos)	0.00	0.00	0	0	543'838.40	0.00
50139 Vorderbergstrasse, Belagssanierung und Anpassungen Durchlass / Fahrbreite (Dürrenburg-Gossenlingen)	2'520.30	0.00	65'000	0	12'694.85	0.00
50141 Vorderbergstrasse, Bankettverstärkung Schwändi	0.00	0.00	0	0	197'401.15	0.00
50143 Hinterbergstrasse, Komplettsanierung inkl. Brücken (Hinterwald - Hinterberg)	57'520.28	0.00	120'000	0	30'937.92	0.00
50144 Strasse Stafel-Langmösl, Gesamtsanierung	0.00	0.00	0	0	179'260.00	0.00
591 Gemeindeverwaltung, Dorfstrasse 23	0.00	0.00	0	0	78'702.75	12'477.50
50338 Photovoltaikanlage Gemeindehaus	0.00	0.00	0	0	78'702.75	12'477.50
593 Schulhäuser	20'066.20	0.00	150'000	0	176'277.80	28'723.50
50327 Wettbewerbs- und Projektierungskredit (Neubau Kindergarten)	20'066.20	0.00	150'000	0	0.00	0.00
50339 Photovoltaikanlage Turnhalle Oeltrotten	0.00	0.00	0	0	176'277.80	28'723.50
595 Übrige Liegenschaften	0.00	0.00	150'000	0	152'720.30	0.00
50334 Platzgestaltung Oberdorf	0.00	0.00	0	0	152'720.30	0.00
50337 Projekt Kita (Umbaukosten)	0.00	0.00	150'000	0	0.00	0.00
Zusammenstellung der Investitionsrechnung						
10 Abteilung Präsidiales	0.00	0.00	0	0	167'664.85	0.00
40 Abteilung Bau/Planung	300'129.20	0.00	80'000	0	97'725.35	0.00
50 Abteilung Infrastruktur/Sicherheit	422'946.55	169'058.70	1'220'000	107'000	2'725'926.16	204'828.75
Total Investitionsrechnung	723'075.75	169'058.70	1'300'000	107'000	2'991'316.36	204'828.75

ANLAGENSPIEGEL PER 31. DEZEMBER 2025

Bilanzkonto	1401		1402		1403		1404	1406	1407				1429
	Total	Strassen	Wasserbau	Übrige Tiefbauten Kanalisation, Entwässerung	Übrige Tiefbauten	Hochbauten	Mobilien	Anlagen im Bau Strassen	Anlagen im Bau Hochbauten	Anlagen im Bau Entwässerung	Anlagen im Bau Immaterielle Anlagen	Anlagen im Bau Immaterielle Anlagen	Immaterielle Anlagen
Buchwert per 01.01.2025	29'296'806.74	16'822'281.98	33'680.02	1'524'509.38	123'078.38	10'254'875.74	156'570.91	43'632.77	0.00	23'709.06	314'468.50	0.00	0.00
+ Nettozugänge 2025	554'017.05	0.00	0.00	-169'058.70	0.00	144'671.31	189'028.46	60'040.58	20'066.20	9'140.00	-314'468.50		614'597.70
- Gesetzliche Abschreibungen 2025	-1'664'790.13	-531'891.51	-1'403.33	-38'389.10	0.00	-432'512.66	-45'995.83	0.00	0.00	0.00	0.00		-614'597.70
- Zusätzliche Abschreibungen 2025	-1'233'078.38	0.00	0.00	0.00	-123'078.38	0.00	0.00	0.00	0.00	0.00	0.00		0.00
Buchwert per 31.12.2025	28'062'955.28	16'290'390.47	32'276.69	1'317'061.58	0.00	9'967'034.39	299'603.54	103'673.35	20'066.20	32'849.06	0.00	0.00	0.00

ANHANG ZUR JAHRESRECHNUNG

1. Rechtsgrundlage

Die vorliegende Jahresrechnung basiert auf dem Gesetz über den Finanzhaushalt des Kantons Zug und der Gemeinden (Finanzhaushaltgesetz; FHG) vom 31. August 2006 (BGS 611.1, Stand 1. Juni 2022) und der Finanzhaushaltverordnung (FHV) vom 21. November 2017 (Stand 7. November 2020).

2. Angewandtes Regelwerk und Abweichungen

Die Rechnungslegung erfolgt nach dem Harmonisierten Rechnungslegungsmodell für die Kantone und Gemeinden (HRM2), herausgegeben am 25. Januar 2008 von der Konferenz der kantonalen Finanzdirektorinnen und Finanzdirektoren sowie den Auslegungen des Schweizerischen Rechnungslegungsgremiums für den öffentlichen Sektor (SRS-CSPCP). Die Fachempfehlungen stellen Mindeststandards dar, welche alle öffentlichen Gemeinwesen erfüllen sollten. Abweichungen sind möglich, sie müssen aber im Anhang offengelegt werden.

Abweichungen zum Rechnungslegungsmodell gemäss HRM2 resultieren auch aus übergeordnetem kantonalem Recht. Nachfolgend werden die wichtigsten Abweichungen aufgeführt:

Fachempfehlung 03 – Kontenrahmen HRM2 und funktionale Gliederung

- Die Kontengruppe 290 «Spezialfinanzierungen im Eigenkapital» ist als «Verpflichtungen bzw. Vorschüsse gegenüber Spezialfinanzierungen» benannt.

Fachempfehlung 06 – Wertberichtigungen

- Die Bewertung der Grundstücke sowie Gebäude des Finanzvermögens erfolgt mindestens alle zehn Jahre statt alle drei bis fünf Jahre.
- Die zusätzlichen Abschreibungen beim Verwaltungsvermögen werden direkt auf die Wertberichtigungen der Anlagen gebucht statt in der Bilanz separat ausgewiesen.
- Allfällige Wertberichtigungen zu den Debitoren (Delkredere) erfolgen pauschal statt einzelwertberichtigt.

Fachempfehlung 07 – Steuererträge

- Gewählte Methode: Steuererträge werden nach dem Steuer-Soll-Prinzip verbucht. Dabei werden die Steuererträge nicht im Moment der Zahlung, sondern bei der Rechnungsstellung verbucht. Das heisst, dass Ende Jahr alle Steuerguthaben für das betreffende Jahr verbucht sind, für welche Rechnungen ausgestellt wurden.

Fachempfehlung 08 – Spezialfinanzierungen und Vorfinanzierungen

- Die Spezialfinanzierungen «Entwässerung» und «Holzschnitzelheizungsanlage» wird über die Erfolgsrechnung (Artengruppen 35 und 45) ausgeglichen statt über die Abschlusskonten.

ANHANG ZUR JAHRESRECHNUNG

Fachempfehlung 10 – Investitionsrechnung

- Gewählte Methode: Investitionen werden nach dem Nettoprinzip verbucht. Die Bruttoinvestitionen abzüglich der erhaltenen Investitionsbeiträge werden aktiviert.

Fachempfehlung 16 – Anhang zur Jahresrechnung

- Der Beteiligungsspiegel enthält keine Aussage zu Tätigkeiten der Organisation, wesentliche weitere Beteiligte und Zahlungsströme, zu spezifischen Risiken sowie keine konsolidierte Bilanz und Erfolgsrechnung der Organisation, zur Beteiligungsquote und zum gesamten Gesellschaftskapital.
- Der Gewährleistungsspiegel enthält keine Typologie der Rechtsbeziehung, keine Aussagen zu Eigentümer der empfangenden Einheit, Zahlungsströmen oder Angaben zu den mit der Gewährleistung gesicherten Leistungen.

3. Rechnungslegungsgrundsätze

Die Rechnungslegung richtet sich nach den Grundsätzen der Ordnungsmässigkeit, der Bruttodarstellung, der Periodenabgrenzung, der Fortführung, der Wesentlichkeit, der Verständlichkeit, der Zuverlässigkeit, der Vergleichbarkeit und der Stetigkeit.

4. Grundsätze der Bilanzierung und Bewertung

Aktiven

Finanzvermögen (FV)

Flüssige Mittel und kurzfristige Geldanlagen

Die flüssigen Mittel umfassen Kassabestände, Postguthaben sowie Bankguthaben. Die Bewertung erfolgt zum Nominalwert.

Forderungen

Die kurzfristigen Forderungen sind monetäre Guthaben. Zu ihnen zählen alle ausstehenden und in Rechnung gestellten Ansprüche gegenüber Dritten. Die Bewertung erfolgt zum Nominalwert.

Kurzfristige Finanzanlagen

Kurzfristige Finanzanlagen sind monetäre Anlagen (Festgelder), welche in der Regel mit dem Ziel einer Rendite gehalten werden. Die Laufzeiten bewegen sich zwischen einem Tag und bis zu einem Jahr. Die Bewertung erfolgt zum Nominalwert.

Aktive Rechnungsabgrenzungen

Der Zweck der aktiven Rechnungsabgrenzung ist die periodengerechte Rechnungslegung. Die Rechnungsabgrenzungen werden zum Nominalwert bewertet.

ANHANG ZUR JAHRESRECHNUNG

Langfristige Finanzanlagen

Langfristige Finanzanlagen haben eine Laufzeit von über einem Jahr. Sie zählen zum Finanzvermögen, da sie nicht unmittelbar zur Erfüllung öffentlicher Aufgaben dienen. Die Aktien und Anteilscheine werden zum Verkehrswert bilanziert. Wertschriften ohne Kurswert werden zu Anschaffungswerten bilanziert, können aber wertberichtigt werden.

Sachanlagen

Die Sachanlagen im Finanzvermögen dienen nicht unmittelbar zur Erfüllung öffentlicher Aufgaben. Die Bewertung erfolgt bei Erstzugang zu Anschaffungswerten, Folgebewertungen zum Verkehrswert am Bilanzstichtag. Grundstücke des Finanzvermögens werden in etwa alle zehn Jahre neu bewertet und entsprechend korrigiert.

Verwaltungsvermögen (VV)

Im Verwaltungsvermögen befinden sich ausschliesslich Positionen, welche über die Investitionsrechnung aktiviert werden und der Erfüllung öffentlicher Aufgaben dienen. Diese werden ordentlich je Anlagekategorie linear abgeschrieben. Die Abschreibungssätze richten sich nach dem Finanzhaushaltgesetz (FHG) § 14. Die Aktivierungsgrenze beträgt für Fahrzeuge CHF 50'000 und für alle übrigen Investitionen CHF 100'000.

Passiven

Fremdkapital (FK)

Laufende Verbindlichkeiten

Laufende Verbindlichkeiten sind monetäre Schulden und in der Regel innerhalb von zwölf Monaten nach dem Bilanzstichtag zur Tilgung vorgesehen. Die Bilanzierung erfolgt zum Nominalwert. Eine Ausnahme ist hier das Depotkonto der provisorischen Grundstückgewinnsteuer. Bis zur definitiven Abrechnung kann es im Einzelfall länger als zwölf Monate dauern.

Kurzfristige Finanzverbindlichkeiten

Kurzfristige Finanzverbindlichkeiten sind monetäre Verpflichtungen. Die Laufzeiten bewegen sich zwischen einem Tag und bis zu einem Jahr. Die Bewertung erfolgt zum Nominalwert.

Passive Rechnungsabgrenzung

Der Zweck der passiven Rechnungsabgrenzung ist die periodengerechte Rechnungslegung. Die Rechnungsabgrenzungen werden zum Nominalwert bewertet.

Kurzfristige Rückstellungen

Rückstellungen werden gebildet für bestehende Verpflichtungen, bei denen der Zeitpunkt der Erfüllung und/oder die Höhe des künftigen Mittelabflusses mit Unsicherheiten behaftet ist. Rückstellungen werden in der Regel pro Ereignisfall gebildet. Für die Investitionsrechnung erfolgen keine Rückstellungen. Die Bewertung erfolgt nach dem Grundsatz der bestmöglichen Schätzung. Rückstellungen werden jedes Jahr per 31.12. neu bewertet.

ANHANG ZUR JAHRESRECHNUNG

Langfristige Finanzverbindlichkeiten

Langfristige Finanzverbindlichkeiten sind monetäre Verpflichtungen und sind in der Regel in mehr als zwölf Monaten nach dem Bilanzstichtag zur Tilgung vorgesehen. Die Bewertung erfolgt zum Nominalwert.

Eigenkapital (EK)

Verpflichtungen bzw. Vorschüsse gegenüber Spezialfinanzierungen

Mit einer Spezialfinanzierung werden Mittel zur Erfüllung bestimmter öffentlicher Aufgaben zweckgebunden.

Übriges Eigenkapital

Ein Aufwands- oder Ertragsüberschuss nach Gewinnverwendung wird dem übrigen Eigenkapital belastet bzw. zugewiesen.

5. Bürgschaften

Keine

6. Garantieverpflichtungen

Keine

7. Leasingverpflichtungen

Keine

8. Eventualverpflichtungen

8.1 CHF 76'292.11 Beteiligung des Zweckverbandes der Zuger Einwohnergemeinden für die Bewirtschaftung von Abfällen (ZEBA) an der Renergia Zentralschweiz AG.

8.2 CHF 56'398.50 für in Aussicht gestellte Energieförderbeiträge für Photovoltaik-Anlagen.

8.3 CHF 276'980.69 für die potenzielle Entschädigung vom Wohnrecht an der Wohnung der Bahnhofstrasse 5 im Dachgeschoss.

ANHANG ZUR JAHRESRECHNUNG

9. Verbindlichkeiten gegenüber Vorsorgeeinrichtungen

Zuger Pensionskasse: CHF 137'040.10 im Kreditorenbestand

Der Deckungsgrad der Zuger Pensionskasse per 31.12.2025 beträgt vor Revision und Genehmigung 115,9 % (Vorjahr 111.5 %).

10. Beteiligungen – Finanzvermögen

Die Wertschriften wurden per 31.12.2025 zum Marktwert bilanziert.

10.1 Aktien Zuger Kantonalbank

Anzahl	63 Namenaktien à nom. CHF 500.00
Bilanzwert 31.12.24	CHF 519'120.00
Bilanzwert 31.12.25	CHF 556'920.00

10.2 Aktien WWZ AG

Anzahl	120 Namenaktien à nom. CHF 10.00
Bilanzwert 31.12.24	CHF 123'000.00
Bilanzwert 31.12.25	CHF 126'600.00

10.3 Aktien Schweizer Zucker AG

Anzahl	14 Namenaktien à nom. CHF 10.00
Bilanzwert 31.12.24	CHF 322.00
Bilanzwert 31.12.25	CHF 264.60

10.4 Aktien RIGI BAHNEN AG

Anzahl	3'000 Namenaktien à nom. CHF 5.00
Bilanzwert 31.12.24	CHF 31'200.00
Bilanzwert 31.12.25	CHF 40'500.00

ANHANG ZUR JAHRESRECHNUNG

Die Wertschriften wurden per 31.12.25 mit dem Erinnerungsfranken bilanziert.

10.5 Aktien Luftseilbahn Kräbel-Rigi Scheidegg AG

Anzahl	20 Namenaktien à nom. CHF 5'000.00	
Bilanzwert 31.12.24	CHF	1.00
Steuerwert 31.12.25	CHF	102'000.00
Bilanzwert 31.12.25	CHF	1.00

10.6 Aktien Zugerland Verkehrsbetriebe AG

Anzahl	204 Namenaktien à nom. CHF 500.00	
Bilanzwert 31.12.24	CHF	1.00
Steuerwert 31.12.25	CHF	119'238.00
Bilanzwert 31.12.25	CHF	1.00

10.7 Aktien Schifffahrtsgesellschaft für den Zugersee AG

Anzahl	105 Namenaktien à nom. CHF 100.00	
Bilanzwert 31.12.24	CHF	1.00
Steuerwert 31.12.25	CHF	7'350.00
Bilanzwert 31.12.25	CHF	1.00

11. Grundstücke und Liegenschaften – Finanzvermögen

Grundstücke in CHF	m ²	Bilanzwert 31.12.2025
GS 1099 Blimoos, Zone Öffentliches Interesse	12'488	4'995'200.00
GS 385 Vorderberg-/Forchwaldstrasse, Zone W1	145	145'000.00
GS 1448 Bahnhofstrasse, Zone WA2	1'845	1'850'000.00
Total Grundstücke		6'990'200.00

ANHANG ZUR JAHRESRECHNUNG

Liegenschaften in CHF

GS 1080 Dorfstrasse 4, Geschäftshaus mit Auto-Einstellhalle	670	3'200'000.00
GS 58 Dorfstrasse 6, 3-Familienhaus, Schulpavillon	2'079	2'500'000.00
GS 51 Dorfstrasse 21, 3-Familienhaus	247	1'750'000.00
GS D636 Walchwiler-Haus in Hospental (im Baurecht)		150'000.00
GS 85968+85992+85993 Bahnhofstr. 5, 4 ½ Zi-Whg. 1 OG inkl. 2 PP		920'000.00
Total Liegenschaften		8'520'000.00

12. Veränderungen der Rückstellungen, der Spezialfinanzierungen und des Eigenkapitals

Rückstellungen in CHF	Bestand 01.01.2025	Veränderung	Bestand 31.12.2025
Rückstellungen Finanzaufwand (ZFA)	4'026'000.00	901'000.00	4'927'000.00
Total kurzfristige Rückstellungen	4'026'000.00	901'000.00	4'927'000.00

Eigenkapitalnachweis in CHF

Entwässerung	-123'177.52	-192'305.37	-315'482.89
Holzschntzelheizung	<u>33'622.39</u>	<u>12'752.91</u>	<u>46'375.30</u>
Total Spezialfinanzierungen	-89'555.13	-179'552.46	-269'107.59
Werk-/Oekihof	2'000'000.00	0.00	2'000'000.00
Schulraumerweiterung	<u>4'000'000.00</u>	* <u>5'000'000.00</u>	<u>9'000'000.00</u>
Total Vorfinanzierungen	6'000'000.00	0.00	11'000'000.00
Steuerausgleichsreserve	<u>3'000'000.00</u>	<u>0.00</u>	<u>3'000'000.00</u>
Total Finanzpolitische Reserve	3'000'000.00	0.00	3'000'000.00
Übriges Eigenkapital	39'764'186.53	*6'205'612.34	45'969'798.87
Jahresergebnis	11'205'612.34	-3'467'465.61	7'738'146.73
Total Eigenkapital	59'880'243.74	7'558'594.27	67'438'838.21

(*Gewinnzuweisung 2024)

ANHANG ZUR JAHRESRECHNUNG

13. Gesamtbeitrag, der zur Sicherung eigener Verpflichtungen verpfändeten oder abgetretenen Aktiven sowie Aktiven unter Eigentumsvorbehalt

Keine

14. Informationen zu Bilanzbereinigungen

Keine

15. Status der Verpflichtungskredite in CHF

	Kredit	Investitionen bis 31.12.2024	Investitionen 2025	kumulierte Investitionen bis 31.12.2025	verfügbarer Restkredit
Wettbewerbs- und Projektierungskredit Neubau Kindergarten	1'150'000	0.00	20'066.20	20'066.20	1'129'933.80
Projektierungs- und Baukredit Schulgebäude	1'600'000	0.00	0.00	0.00	1'600'000.00
Wettbewerbs- und Projektierungskredit Neubau SEB	1'940'000	0.00	0.00	0.00	1'940'000.00
Total	4'690'000	0.00	20'066.20	20'066.20	4'669'933.80

16. Nicht bilanzierbare Forderungen

Keine

17. Eventualforderungen

Keine

ANHANG ZUR JAHRESRECHNUNG

18. Änderungen von Bilanzierungs- und Bewertungsgrundsätzen und deren Auswirkungen

Keine

19. Wesentliche Ereignisse nach dem Bilanzstichtag

Die Kaufverträge für die an der Gemeindeversammlung vom 2. Dezember 2025 traktandierten und angenommenen Anträge «Kauf der Grundstücke Nr. 65 und Nr. 66 Walchwil, Kirchgasse» wurden erst am 19. Februar 2026 im Tagebuch im Grundbuch beim Amt für Grundbuch und Geoinformation eingetragen und sind somit für die Jahresrechnung 2025 nicht relevant.

